



ИНФОРМАЦИОННЫЙ ВЕСТНИК ГОРОДСКОГО ПОСЕЛЕНИЯ

Кузьмоловский Вестник

ПРИЛОЖЕНИЕ К ГАЗЕТЕ «ВСЕВОЛОЖСКИЕ ВЕСТИ»

№ 17, октябрь 2023 г.



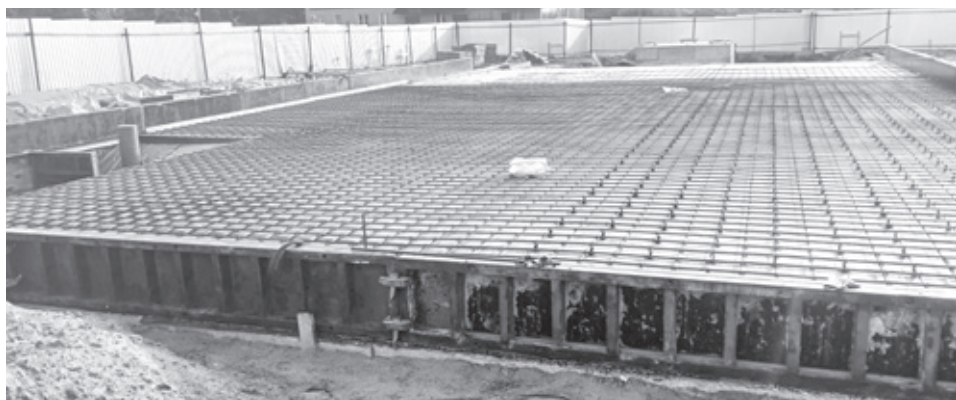
Работы на стройплощадке котельной идут по плану

Проект реализуется в рамках исполнения трёхстороннего концессионного соглашения, подписанного губернатором Ленинградской области А.Ю. Дрозденко, администрацией Кузьмоловского поселения и ООО «ГТМ-теплосервис» в декабре 2022 года. Завершить строительство планируется к отопительному сезону 2024–2025 гг.

«Сейчас строители готовят площадки для выгрузки котлов, а параллельно делают заготовки на внутренние трубопроводы котельной», – рассказал руководитель строительства ООО «ГТМ-теплосервис»

Сергей Удалов. Ранее были залиты бетонные основания дымовой трубы и фундамент котельной.

Начат завоз металлоконструкций каркаса здания котельной.



Новая жизнь старых лестниц

Ещё месяц назад уличные лестницы у дома по ул. Железнодорожной, 18а были в плачевном состоянии. 17 октября они встретили своих «посетителей» новенькими ступенями, пандусами и свежеразкрашенными перилами.

Капитально отремонтировать обе лестницы, укрепив ступени армированием, поставив новые перила и оборудовав пандусы, специалистам строительной компании ООО «СЗ Северные Технологии» удалось за месяц.

Ремонт лестниц застройщик проводил, не нарушая свои основные планы работ. Например, заливка бетона проводилась в те моменты, когда на основную стройплощадку компании заказывали бетон.

«Конечно, и погода внесла свои коррективы, но в данном случае скорость выполнения работ была не главное, главное – качество!!! Сегодня совместно с главой МО Юрием Спицыным приняли выполненную работу от представителя. От себя и от жителей дома на ул. Железнодорожной, 18а выражаю огромную благодарность всем причастным к решению данной проблемы, спасибо за то, как действительно качественно удалось провести весь комплекс запланирован-

ных работ», – написал на своей странице в соцсети «ВКонтакте» депутат округа № 11 Георгий Фокин.

«Уверен, что качество выполненных работ позволит жителям пользоваться обновленными лестницами долго и с удовольствием», – отметил во время приёма работ Юрий Спицын.

Напомним, ремонт лестниц – результат командной работы.

С просьбой отремонтировать две уличные лестницы у дома по ул. Железнодорожной, 18а, которые служат спуском к тротуару, к депутату совета депутатов Кузьмоловского городского поселения Георгию Фокину обратились местные жители.

Провести работы по капитальному ремонту лестницы и перил до наступления холодов по просьбе главы Кузьмоловского городского поселения Юрия Спицына согласилась компания-застройщик ООО «СЗ Северные Технологии».

Проблему подтоплений перед торговым рядом решат до декабря

Договоренность была достигнута во время рабочей встречи главы МО Кузьмоловское городское поселение Юрия Спицына и представителей бизнеса.

Проблема подтопления пешеходной дорожки перед торговым рядом на ул. Железнодорожной волновала

и самих предпринимателей. Ведь, в первую очередь, это к их магазинам не могли нормально подойти покупатели во время дождя.

«Советовались с профессионалами и специалистами в области обустройства дренажных систем и отвода дождевых вод. Выбрали место. Решение созрело, и мы готовы воплотить его в жизнь. Сегодня на встрече с Юрием Спицыным показали место, рассказали, что и как планируем делать. Договорились провести работы до декабря», – рассказали представители бизнеса.

Система ливнеотвода будет обустроена путем установки дренажного колодца, который будет способен отводить до 5 кубов воды.

Работы планируют начать в ближайшее время и завершить до декабря 2023 года.

Кстати, до декабря вдоль торгового ряда также появятся урны для мусора.



Опасный участок дороги подсветили

Проблема освещения обочины, пешеходного перехода и остановок общественного транспорта по ул. Леншоссе, 18 – 32 оперативно решена.

«Вопрос был крайне важный, наболевший. На кону – безопасность наших жителей. Общими усилиями мы смогли найти обоснования для того, чтобы решить его в кратчайшие сроки», – прокомментировали в администрации.

Благодаря договоренности между администрацией Кузьмоловского гп и обслуживающей организацией дорогу подсветили в течение двух дней.

Со школьниками говорили о терроризме, экстремизме и наркотиках

Серия семинаров и занятий, направленных на профилактику правонарушений, проявлений экстремизма, терроризма и наркозависимости прошла в МОУ «Кузьмоловская СОШ № 1». Уроки организованы администрацией Кузьмоловского гп в рамках муниципального контракта.

Особенно запоминающимися были опыты, которые наглядно демонстрировали и объясняли учащимся, как наркотики воздействуют на легкие, мозг и весь организм человека. Также наглядно детям показали и то, как алкоголь (этиловый спирт!) влияет на кровь, мозг и сосуды человека.

Подробно рассмотрели вопрос о ловушках и мифах о наркотиках, типа: «да я только лёгкие наркотики», «это не смертельно», «тебе это поможет», «угощайся, это бесплатно», «да это вообще ерунда, безвредно».

А еще подростки могли присутствовать на «судебном заседании». Проводили его, конечно, в классе. Но вот истории рассматривали настоящие, жизненные, которые могут возникнуть прямо в школе: ложный вызов,

вандализм, вымогательство, оскорбление, драка, курение в общественном месте. Детям наглядно показали, какие правовые последствия влекут за собой подобные правонарушения и с какого возраста.

Говорили на спецзанятиях и о молодежных субкультурах, об ответственности за совершение экстремистских действий, учились распознавать информационный контент на предмет выявления идеологии терроризма и экстремизма. Учились терпимости по отношению к другим.

Занятия прошли отлично, детям было интересно и очень понравилось. Об этом говорит то, как активно они задавали вопросы специалистам и даже подходили после уроков с индивидуальными вопросами.



ПАНОРАМА

На детской площадке в кузьмоловском дворе появится корабль

Детская игровая площадка в виде корабля появится во дворе домов по ул. Молодёжной, 4, 6 и ул. Рядового Леонида Иванова, 13. Работы по подготовке к её обустройству начаты 23 октября.

Долгое время в этом большом дворе детская зона состояла из песочницы, пары старых скамеек и нескольких спортивных элементов.

В течение ближайших недель благодаря усилиям администрации и депутатов по округам Юрия Спицына и Татьяны Банкис

здесь появится целый комплекс для детворы размером 17,5 на 26 метров.

Сегодня на площадку заехала строительная бригада, которая подготовит площадку для монтажа игрового оборудования. На это уйдет около двух-трех дней, после чего специалисты приступят к монтажу.



ОФИЦИАЛЬНО

**ГЕРБ
МУНИЦИПАЛЬНОЕ ОБРАЗОВАНИЕ
КУЗЬМОЛОВСКОЕ ГОРОДСКОЕ ПОСЕЛЕНИЕ
ВСЕВОЛОЖСКОГО МУНИЦИПАЛЬНОГО РАЙОНА
ЛЕНИНГРАДСКОЙ ОБЛАСТИ
СОВЕТ ДЕПУТАТОВ
РЕШЕНИЕ**

**№ 116 от 24 октября 2023 года
г. п. Кузьмоловский**

О концессионном соглашении в отношении объектов водоотведения муниципального образования Кузьмоловское городское поселение Всеволожского муниципального района Ленинградской области

В соответствии с Гражданским кодексом РФ, Федеральным законом №115-ФЗ от 21.07.2015 «О концессионных соглашениях», Федеральным законом от 26.07.2006 №135-ФЗ «О защите конкуренции», Уставом муниципального образования Кузьмоловское городское поселение Всеволожского муниципального района Ленинградской области, Порядком управления и распоряжения имуществом, находящимся в муниципальной собственности муниципального образования Кузьмоловское городское поселение Всеволожского муниципального района Ленинградской области, утвержденным решением совета депутатов от 26.09.2023 №101, в целях

реконструкции, модернизации и повышения эффективности оказания услуг водоотведения потребителям МО Кузьмоловское ГП, совет депутатов принял РЕШЕНИЕ:

1. Администрации МО Кузьмоловское ГП, в срок не позднее 01.11.2024:

1.1. организовать и провести конкурс на право заключения концессионного соглашения в отношении объектов водоотведения, принадлежащих муниципальному образованию Кузьмоловское городское поселение Всеволожского муниципального района Ленинградской области;

1.2. предусмотреть в решении о проведении конкурса на право заключения концессионного соглашения сведения, установленные частью 2 статьи 22 Федерального закона «О концессионных соглашениях».

2. Опубликовать настоящее решение в газете «Кузьмоловский вестник», приложение к газете «Всеволожские вести», и разместить на официальном сайте муниципального образования в информационно-телекоммуникационной сети Интернет www.kuzmolovskoepp.ru.

3. Решение вступает в силу с момента его принятия.

4. Контроль исполнения решения возложить на главу администрации муниципального образования.

**Глава муниципального образования
Кузьмоловское городское поселение Ю.М. Спицын**

Безопасность или суд!

Закрывать доступ в заброшенное здание по ул. Молодёжной обещают до конца ноября.

Согласно информации от собственников здания по ул. Молодёжной, 3 на понедельник, 23 октября, закрыть доступ в заброшенный объект они планируют до конца ноября 2023 г.

По словам собственников, двери заварят, а окна закроют кирпичной кладью.

В то же время, учитывая социальную напряженность по данному вопросу, администрация Кузьмоловского гп готовит иск в суд о принуждении собственников законсервировать объект. Иск будет направлен в суд в случае, если до конца но-

ября собственник не выполнит обещание.

Ранее администрация поселения в рамках своих полномочий направляла собственникам сначала предостережение о недопущении нарушения, позже (17 июля 2023 г.) – уже предписание привести фасад здания в надлежащее состояние, что включало в себя закрытие дверей и окон здания.

Напомним, собственником трехэтажного здания по ул. Молодёжной, 3 на сегодняшний день являются три физических лица.

СОЦИАЛЬНЫЙ МОМЕНТ

«ДЕКРЕТНЫЙ ОТПУСК» ДЛЯ ОТЦОВ

Отделение Социального фонда по Санкт-Петербургу и Ленинградской области выплачивает пособие по уходу за ребенком до 1,5 лет 1230 мужчинам, официально оформившим «декретный отпуск» и взявшим на себя заботу о воспитании малышей.

Ежемесячное пособие по уходу за ребенком до 1,5 лет выплачивается одному работающему члену семьи, который непосредственно ухаживает за ребенком. Это могут быть мать, отец, бабушка ребенка, а также другие родственники или опекуны. Размер пособия составляет 40% от среднего заработка застрахованного лица за два календарных года, предшествующих году наступления отпуска по уходу за ребенком.

С 1 февраля 2023 года минимальный размер пособия по уходу за ребенком составляет 8 591 рубль, а максимальный – 33 281 рубль. Каждый год размер пособия индексируется, а если в семье два и более ребёнка

младше полутора лет, пособие выплачивается на каждого.

Для оформления ежемесячной выплаты необходимо заявление застрахованного лица о предоставлении ему по месту работы отпуска по уходу за ребенком.

После того как страхователь получает необходимые сведения, в течение трех дней он передает их в региональное Отделение Социального фонда России. Первая выплата пособия производится фондом в течение 10 рабочих дней со дня получения необходимых данных. В дальнейшем средства поступают по графику каждое 8-е число месяца за предыдущий.

УСЛУГИ ДЛЯ МАМ ПО ЭЛЕКТРОННЫМ СЕРТИФИКАТАМ

В 2023 году услугами по родовому сертификату воспользовались 30 тысяч жительниц Санкт-Петербурга и Ленинградской области. На эти цели региональное Отделение Социального фонда России перечислило свыше 313 миллионов рублей.

Деньги направлены на оплату услуг, предоставленных в связи с беременностью, рождением и проведению профилактических медицинских осмотров ребенка в течение первого года жизни. В 2023 году было заключено 111 двухсторонних договоров с медицинскими организациями, в рамках которых женщинам и новорожденным в родильных домах в стационарных условиях оказано услуг на сумму, превышающую 174 миллиона рублей. Кроме того, на сумму свыше 35 миллионов рублей было предоставлено услуг детям в возрасте до года в поликлиниках в ходе профилактических

осмотров. Электронный родовый сертификат – это документ, который предоставляет беременной женщине выбрать медучреждение, в котором она будет наблюдаться до и после беременности, а также рожать. Электронный сертификат формируется врачами при первом посещении женской консультации по месту жительства. Если сертификат не был открыт женской консультацией, его сформирует роддом. Сертификат также может быть открыт в детской поликлинике, где будут проводиться профилактические осмотры ребенка.

ЕДИНЫЙ ДЕНЬ ПЕРЕЧИСЛЕНИЯ ДЕТСКИХ ПОСОБИЙ

3 октября родителям на счета в кредитных организациях поступят: единое пособие на детей до 17 лет и беременным женщинам; пособие по уходу за ребенком до 1,5 лет неработающим родителям; выплата в связи с рождением первого ребенка до 3 лет; пособие на ребенка военнослужащего по призыву; пособие на детей от 8 до 17 лет (ранее назначенное).

Выплаты перечисляются в течение всего дня. Если денежные средства не поступили на счет утром, то нужно дождаться зачисления средств до окончания дня. Если в качестве способа доставки выплаты выбрана Почта России, то ежемесячные пособия

доставляются с 3 по 22 число месяца в зависимости от графика работы конкретного почтового отделения. При этом органами социальной защиты выплата детских пособий осуществляется в отличие от Социального фонда даты.

**ГЕРБ
МУНИЦИПАЛЬНОЕ ОБРАЗОВАНИЕ
КУЗЬМОЛОВСКОЕ ГОРОДСКОЕ ПОСЕЛЕНИЕ
ВСЕВОЛОЖСКОГО МУНИЦИПАЛЬНОГО РАЙОНА
ЛЕНИНГРАДСКОЙ ОБЛАСТИ
СОВЕТ ДЕПУТАТОВ
РЕШЕНИЕ**

24 октября 2023 года
г.п. Кузьмоловский

№ 115

Об отказе в передаче муниципального имущества в аренду ООО «ЭкоПром»

В соответствии с статьями 14 и 35 Федерального закона от 6 октября 2003 года № 131-ФЗ «Об общих принципах организации местного самоуправления в Российской Федерации», Федеральным законом от 26 июля 2006 года № 135-ФЗ «О защите конкуренции», Уставом муниципального образования Кузьмоловское городское поселение Всеволожского муниципального района Ленинградской области, пунктом 4.5.4. Порядка управления и распоряжения имуществом, находящимся в муниципальной собственности муниципального образования Кузьмоловское городское поселение Всеволожского муниципального района Ленинградской области, утвержденного решением совета депутатов № 101 от 26.09.2023, по обращению общества с ограниченной ответственностью «ЭкоПром», совет депутатов принял РЕШЕНИЕ:

1. Не передавать в аренду муниципальное имущество коммунального назначения, находящееся в собственности муниципального образования Кузьмоловское городское поселение Всеволожского муниципального района Ленинградской области обществу с ограниченной ответственностью «ЭкоПром» (ИНН 7801352335), в целях осуществления деятельности в сфере водоотведения (канализация), сроком на 3 года.

2. Опубликовать настоящее решение в газете «Кузьмоловский вестник», приложение к газете «Всеволожские вести», и разместить на официальном сайте муниципального образования в информационно-телекоммуникационной сети Интернет.

3. Решение вступает в силу после с момента принятия.

4. Контроль исполнения решения возложить на главу администрации.

Глава муниципального образования Кузьмоловское городское поселение Ю.М. Спицын

**ГЕРБ
МУНИЦИПАЛЬНОЕ ОБРАЗОВАНИЕ
КУЗЬМОЛОВСКОЕ ГОРОДСКОЕ ПОСЕЛЕНИЕ
ВСЕВОЛОЖСКОГО МУНИЦИПАЛЬНОГО РАЙОНА
ЛЕНИНГРАДСКОЙ ОБЛАСТИ
АДМИНИСТРАЦИЯ
ПОСТАНОВЛЕНИЕ**

29.09.2023 г.

г.п. Кузьмоловский

№ 463

Об одобрении Прогноза социально-экономического развития на 2024-2026 годы муниципального образования Кузьмоловское городское поселение Всеволожского муниципального района Ленинградской области

В соответствии с пунктом 3 статьи 173 Бюджетного кодекса Российской Федерации, Федеральными законами от 28.06.2014 № 172-ФЗ «О стратегическом планировании в Российской Федерации», от 06.10.2003 № 131-ФЗ «Об общих принципах организации местного самоуправления в Российской Федерации», постановлением Правительства Ленинградской области от 07.12.2015 № 461 «О порядке разработки и корректировки прогнозов социально-экономического развития Ленинградской области и признании утратившим силу постановления Правительства Ленинградской области от 27 февраля 2010 года № 42», постановлением администрации МО Кузьмоловское ГП от 23.06.2023 №305 «Об утверждении Порядка разработки прогноза социально-экономического развития муниципального образования Кузьмоловское городское поселение Всеволожского муниципального района Ленинградской области на среднесрочный (долгосрочный) период», администрация муниципального образования Кузьмоловское городское поселение Всеволожского муниципального района Ленинградской области ПОСТАНОВЛЯЕТ:

1. Одобрить Прогноз социально-экономического развития муниципального образования Кузьмоловское городское поселение Всеволожского муниципального района Ленинградской области на 2024-2026 годы в составе таблицы «Основные показатели прогноза социально-экономического развития муниципального образования Кузьмоловское городское поселение Всеволожского муниципального района Ленинградской области на 2024-2026 годы» (Приложение 1) и Пояснительную записку к основным показателям прогноза социально-экономического развития муниципального образования Кузьмоловское городское поселение Всеволожского муниципального района Ленинградской области на 2024-2026 годы» (Приложение 2).

2. Постановление администрации от 07.11.2022 №133 «Об одобрении Прогноза социально-экономического развития на 2023-2025 годы муниципального образования «Кузьмоловское городское поселение» Всеволожского муниципального района Ленинградской области» считать утратившим силу.

3. Настоящее постановление подлежит официальному опубликованию в газете «Кузьмоловский вестник», приложение к газете «Всеволожские вести», и разместить в информационно- телекоммуникационной сети Интернет.

4. Настоящее постановление вступает в силу после его официального опубликования.

5. Контроль исполнения настоящего постановления оставляю за собой.

Глава администрации Д.В. Кобзев

Приложение № 1 к постановлению администрации от 29.09.2023 № 463

**ОСНОВНЫЕ ПОКАЗАТЕЛИ
прогноза социально-экономического развития муниципального образования Кузьмоловское городское поселение Всеволожского муниципального района Ленинградской области 2024-2026 годы**

№ п/п	Наименование, раздела, показателя	Единица измерения	Прогноз				
			Отчет 2022	Оценка 2023	2024	2025	2026
I Демографические показатели							
1	Численность населения (на 1 января года)	Человек	11 054,0	13 532,0	13 633,0	13 753,0	13 884,0
1.1	в том числе: городское	Человек	10 785,0	12 794,0	12 895,0	13 015,0	13 146,0
1.2	сельское	Человек	269,0	738,0	738,0	738,0	738,0
2	Численность населения среднегодовая	Человек	13 527	13 583	13 693	13 819	13 943
3	Число родившихся (без учета мертворожденных)	Человек	30,0	53,0	57,0	60,0	64,0
4	Число умерших	Человек	128,0	160,0	160,0	160,0	160,0
5	Естественный прирост (-убыль)	Человек	-98,0	-107,0	-103,0	-100,0	-96,0
6	Число прибывших	Человек	468,0	610,0	612,0	609,0	611,0
7	Число ушедших	Человек	360,0	402,0	389,0	378,0	397,0
8	Миграционный прирост (-убыль)	Человек	108,0	208,0	223,0	231,0	214,0
9	Общий коэффициент рождаемости	чел. на 1 тыс. чел. населения	2,2	3,9	4,2	4,3	4,6
10	Общий коэффициент смертности	чел. на 1 тыс. чел. населения	9,5	11,8	11,7	11,6	11,5
11	Коэффициент естественного прироста (убыли)	чел. на 1 тыс. чел. населения	-7,3	-7,9	-7,5	-7,3	-6,9
12	Коэффициент миграционного прироста (убыли)	чел. на 1 тыс. чел. населения	8,0	15,3	16,3	16,7	15,3
II Промышленное производство							
1	Число хозяйствующих субъектов (предприятий, организаций), осуществляющих производственную деятельность на территории поселения	единиц	97,0	97,0	100,0	100,0	100,0
2	Отгружено товаров собственного производства, выполнено работ и услуг собственными силами (без субъектов малого предпринимательства), всего	тыс. руб.	25 775 131	26 728 811	27 423 760	28 054 506	28 727 814
		% к предыдущему году в действующих ценах	119,4	103,7	102,6	102,3	102,4
III Сельское, лесное хозяйство, охота, рыболовство и рыбоводство							
1	Продукция сельского хозяйства	тыс. руб.	361 028	363 555	366 827	371 596	376 798
		% к предыдущему году в действующих ценах	1 140,1	100,7	100,9	101,3	101,4
IV Строительство							

1	Введено в действие жилых домов на территории муниципального образования	Кв. метров общей площади						
2	Ввод в действие объектов социально-культурной сферы за счет всех источников финансирования	единиц						
3	Общая площадь жилых помещений, приходящаяся в среднем на одного жителя	Кв. метров общей площади на 1 чел.	0,0	0,0	0,0	0,0	0,0	0,0
V Транспорт								
1	Протяженность автодорог общего пользования местного значения (на конец года)	километр	18,3	18,3	18,3	18,3	18,3	18,3
2	Протяженность автодорог общего пользования местного значения с твердым покрытием (на конец года)	километр	18,3	18,3	18,3	18,3	18,3	18,3
3	Удельный вес автомобильных дорог общего пользования местного значения с твердым покрытием в общей протяженности автомобильных дорог общего пользования местного значения (на конец года)	%	100,0	100,0	100,0	100,0	100,0	100,0
VI Потребительский рынок								
1	Количество торговых точек (магазины, павильоны, автолавки и др.)	единиц	98	120	121	122	123	
2	Площадь торгового зала	Кв. метров общей площади	11 754	14 389	14 496	14 624	14 763	
3	Количество пунктов общественного питания (рестораны, столовые, кафе и др.)	единиц	6	6	8	9	10	
4	Количество пунктов бытового обслуживания населения (бани, парикмахерские, прачечные, химчистки, ремонтные и пошивочные мастерские, автосервисы)	единиц	56	58	60	61	62	
VII Малое и среднее предпринимательство								
1	Количество малых и средних предприятий, включая микропредприятия (на конец года)	единиц	171	173	174	176	178	
VIII Инвестиции								
1	Инвестиции в основной капитал за счет средств бюджета муниципального образования	тыс. руб.	7 145,0	29 189,7	7 630,9	8 035,3	8 421,0	
		% к предыдущему году в действующих ценах	100,0	408,5	116,7	111,4	109,7	
2	Инвестиции в основной капитал, осуществляемые организациями, находящимися на территории муниципального образования (без субъектов малого предпринимательства)	тыс. руб.	1 001 631,0	1 154 881	1 347 746	1 501 389	1 647 024	
		% к предыдущему году в действующих ценах	108,0	115,3	116,7	111,4	109,7	
3	Муниципальный долг	тыс. руб.	0,0	0,0	0,0	0,0	0,0	
IX Рынок труда и занятость населения								
X Развитие социальной сферы								
1 Уровень обеспеченности (на конец года):								
1.1	число лечебно-профилактических организаций	Единиц	2	2	2	2	2	
1.2	число общедоступными библиотеками	Единиц	1	1	1	1	1	
1.3	учреждениями культурно-досугового типа	Единиц	3	3	3	3	3	
1.4	дошкольными образовательными учреждениями	Единиц	1	1	1	1	1	
XI Благоустройство территории								
1	Количество благоустроенных общественных территорий	Единиц			1	1	1	
2	Количество благоустроенных дворовых территорий	Единиц	11	15	4	4	3	

Приложение № 2 к постановлению администрации от 29.09.2023 № 463**ПОЯСНИТЕЛЬНАЯ ЗАПИСКА****по основным параметрам прогноза социально-экономического развития муниципального образования Кузьмоловское городское поселение Всеволожского муниципального района Ленинградской области на 2024-2026 годы (включая текущий отчетный период и оценку 2022 года)**

Прогноз социально-экономического развития муниципального образования Кузьмоловское городское поселение Всеволожского муниципального района Ленинградской области на 2024 год и на плановый период 2025 и 2026 годов (далее – прогноз) разрабатывается с целью формирования вероятностной оценки социально-экономического состояния и определения параметров социально-экономического развития в прогнозируемом периоде в целях повышения эффективности управления социально-экономическими процессами в муниципальном образовании.

Основные показатели разрабатываемого прогноза служат исходной базой для разработки проекта бюджета муниципального образования на очередной финансовый год и плановый период.

Общие сведения о муниципальном образовании Кузьмоловское городское поселение Всеволожского муниципального района Ленинградской области

Муниципальное образование Кузьмоловское городское поселение Всеволожского муниципального района Ленинградской области (далее – муниципальное образование) образовано 1 января 2006 года в соответствии с Областным законом от 10 марта 2004 года № 17-оз.

В состав территории муниципального образования входят земли следующих населенных пунктов: деревня Кузьмолово, деревня Варкалово, деревня Куялово, городской поселок Кузьмоловский.

Муниципальное образование расположено на общей площади 2353 гектара в центральной части Всеволожского района Ленинградской области в 29 км от города Санкт-Петербурга.

Близость муниципального образования к городу федерального значения создает возможность активного развития экономического и социального потенциала на основе расширения внутризональной деятельности и сотрудничества.

Основные параметры и индикаторы прогноза социально-экономического развития

Прогноз разработан в соответствии с постановлением Правительства Ленинградской области от 07.12.2015 № 461 (с изм. и доп.) «О порядке разработки и корректировки прогнозов социально-экономического развития Ленинградской области и признании утратившим силу постановления Правительства Ленинградской области от 27 февраля 2010 года № 42», на основе сценарных условий, основных параметров прогноза социально-экономического развития Российской Федерации на период до 2025 года (далее – Прогноз до 2025 года), разработанный в рамках исполнения Указа Президента Российской Федерации от 21.07.2020 № 474 «О национальных целях развития Российской Федерации на период до 2030 года», подготовленных Министерством экономического развития Российской Федерации, методическими рекомендациями по осуществлению стратегического планирования на уровне муниципальных образований Ленинградской области, утвержденных распоряжением Комитета экономического развития и инвестиционной деятельности Ленинградской области от 10.06.2015 № 60 (с изм. и доп.), утвержденным решением совета депутатов от 01.05.2021 №240 «Об утверждении Положения о бюджетном процессе муниципального образования «Кузьмоловское городское поселение» Всеволожского муниципального района Ленинградской области» (с изм. и доп.).

Прогноз сформирован с учетом итогов социально-экономического развития муниципального образования Кузьмоловское городское поселение Всеволожского муниципального района Ленинградской области за 2022 год, оценки ожидаемых результатов 2023 года и тенденций развития экономики и социальной сферы в 2024-2026 годы с применением показателей инфляции и индексов-дефляторов, предложенных Министерством экономического развития Российской Федерации на период до 2026 года.

С момента подготовки и одобрения прогноза социально-экономического развития муниципального образования Кузьмоловское городское поселение Всеволожского муниципального района Ленинградской области на 2023-2025 годы (Постановление администрации МО Кузьмоловское ГП от 07.11.2022 №133) экономика развивалась лучше ожиданий, заложенных в прогнозе.

В 2022 году мировая экономика столкнулась с шоками на энергетических и финансовых рынках, в производственном секторе и в сфере логистики.

Это привело к рекордному за последние десятилетия росту инфляции. В 2023 году продолжится применение жесткой денежно-кредитной политики, что в среднесрочной перспективе будет способствовать дальнейшему замедлению роста потребительских цен.

В 2023 году ожидается дальнейшее ухудшение динамики мировой экономики ввиду сохранения жесткости монетарной политики и геополитической напряженности в мире.

С учетом сложившейся в январе-феврале текущего года ситуации в экономике, финансах и социальной сфере Российской Федерации Министерство экономического развития Российской Федерации представило основные параметры сценарных условий прогноза социально-экономического развития Российской Федерации на 2024 год и на плановый период 2025 и 2026 годов.

Сценарные условия и основные параметры прогноза социально-экономического развития Российской Федерации на

2024 год и на плановый период 2025 и 2026 годов разработаны в двух вариантах:

Базовый прогноз – проактивная экономическая политика. Драйвером экономического роста станет внутренний спрос, в том числе в условиях реализации программ импортозамещения, а именно наращивания производства отечественных товаров и услуг. В отраслевом разрезе ожидается восстановительный рост обрабатывающей промышленности, а также сохранение высокого темпа роста строительства. Среднесрочная траектория развития российской экономики также определяется внутренним спросом, как потребительским, так и инвестиционным.

Консервативный прогноз предполагает: большее замедление мировой экономики, более жесткую реализацию санкционных ограничений недружественных государств. К концу прогнозного периода основным фактором более медленного роста накопленного ВВП (на 2,3 п.п. ниже базового) послужат структурное снижение доходов населения и потребительского спроса, а также более глубокое сокращение экспорта и инвестиционной активности.

Базовый вариант описывает наиболее вероятный сценарий развития российской экономики с учетом относительно оптимистичных изменений внешних условий. Консервативный вариант основан на предположении об ухудшении внешнеэкономических условий и более сдержанном восстановлении внутреннего спроса.

При прогнозировании макроэкономических индикаторов социально-экономического развития муниципального образования Кузьмоловское городское поселение Всеволожского муниципального района Ленинградской области на период 2024 – 2026 годов было учтено влияние как традиционных, так и новых сформировавшихся в 2022 году внешних и внутренних факторов и ограничений, связанных с введением антироссийских санкций.

Несмотря на новые и традиционные системные внешние и внутренние риски, главная цель развития муниципального образования Кузьмоловское городское поселение Всеволожского муниципального района Ленинградской области остается неизменной – обеспечение устойчивого экономического роста и улучшение качества жизни населения.

Актуальные параметры прогноза социально-экономического развития муниципального образования на среднесрочный период позволяют адекватно отразить складывающиеся в 2023 году тенденции и оценивать перспективы, динамику и направления развития на среднесрочный период.

При разработке основных параметров прогноза использованы отчетные данные, предоставленные Петротрастом, материалы крупных и средних хозяйствующих субъектов, и исполнительных органов местного самоуправления.

Разработка основных параметров прогноза осуществлялась по базовому варианту, который предполагает развитие экономики муниципального образования в условиях реализации активной муниципальной политики, направленной на стимулирование экономического роста, а также на повышение эффективности расходов бюджета.

Основные тенденции социально-экономического развития муниципального образования на 2024 год и на плановый период 2025 и 2026 годов

Основные приоритеты социально-экономического развития муниципального образования в среднесрочной перспективе:

улучшение условий проживания, стабилизация демографической ситуации путем повышения рождаемости, увеличение продолжительности жизни населения;

обеспечение занятости населения, сохранение и создание рабочих мест; Развитие отраслей социальной сферы, повышение качества, доступности и разнообразия предоставляемых гражданам муниципальных услуг;

организация культурного досуга и обеспечение населения муниципального образования услугами культуры;

повышение уровня физкультурно-оздоровительной и профилактической работы с населением, пропаганда и поддержание здорового образа жизни;

развитие работы с детьми и молодежью по месту жительства, детских и молодежных клубов, спортивных секций, поддержка молодежного досуга и физического развития населения;

создание условий для комфортного проживания населения путем реализации мероприятий по благоустройству территории муниципального образования, ремонту и реконструкции объектов жилищно-коммунального хозяйства;

экономика и рациональное использование топливно-энергетических ресурсов, разработка мер, стимулирующих энергобережение и повышение энергетической эффективности в сфере жилищно-коммунального хозяйства;

повышение эффективности управления муниципальным имуществом, в том числе земельными ресурсами.

Оценка социально-экономического развития муниципального образования
Демографические показатели. Численность постоянного населения муниципального образования на 1 января 2023 года составила 13 532 человека (в том числе городское – 12 794 человека, сельское – 738 человек) и с начала 2022 года увеличилась на 2 478 человек, или на 22,4%, согласно данным официальной статистики.

Родились 30 детей. Коэффициент рождаемости составил 2,2 человека на 1000 населения.

Умерли 128 человек. Коэффициент смертности составил 9,5 человека на 1000 населения.

Рост численности населения в 2023 году произошел за счет миграционного прироста. Миграционный прирост полностью компенсировал естественную убыль населения и превысил ее.

По оценке 2023 года, среднегодовая численность постоянного населения составит 13 527 человек, или 22,4% к 2022 году.

В 2024-2026 годы в результате улучшения демографической ситуации и сохранения положительной динамики миграции населения наметится тенденция к дальнейшему росту численности населения муниципального образования.

Строительство. На территории муниципального образования в 2022 году число семей, состоящих на учете в качестве нуждающихся в жилых помещениях составило – 46, что меньше на 28 по сравнению с 2021 годом.

В 2022-2023 годы в соответствии с муниципальной программой «Обеспечение качественным жильем граждан на территории муниципального образования «Кузьмоловское городское поселение» Всеволожского муниципального района Ленинградской области на 2022-2024 годах» запланировано расселение 11 семей из аварийного многоквартирного жилого дома. По итогам 2022 года 5 се-

мьям жилье было предоставлено.

В рамках муниципальной программы «Обеспечение устойчивого функционирования и развития жилищно-коммунальной инфраструктуры на территории муниципального образования «Кузьмоловское городское поселение» Всеволожского муниципального района Ленинградской области на 2023-2025 годы» в декабре 2022 года заключено концессионное соглашение на строительство новой (газовой) котельной мощностью 30 МВт в г.п. Кузьмоловский (участок №141), включая проектно-изыскательные работы. Строительство началось в 2023 году, ввод в эксплуатацию объекта запланирован на 2024 год.

Транспорт. В 2023 году в сравнении с 2022 годом показатель протяженности автомобильных дорог общего пользования местного значения остался неизменным и составляет 18,3 км.

Потребительский рынок муниципального образования продолжает стабильно развиваться и характеризуется высокой предпринимательской и инвестиционной активностью, положительной динамикой развития.

Отрасли потребительского рынка – торговля, услуги общественного питания, бытового обслуживания населения играют значительную роль в социально-экономическом развитии муниципального образования.

Важным условием для успешного развития отрасли становятся рациональное территориальное размещение торговой сети, упорядочение торговли в интересах населения с разным уровнем доходов, разумное сочетание крупных и малых предприятий, поддержка индивидуальных предпринимателей.

Потребительский рынок муниципального образования представлен современными форматами торговли – супермаркеты, специализированные продовольственные и непродовольственные магазины, магазины у дома. На территории муниципального образования действуют межрегиональные торговые сети. Наиболее крупные из сетевых компаний – ООО «Агроторг» (ПЯТЕРОЧКА), АО «Дикси Юг», АО «Тандер» (МАГНИТ), ООО «ТК Прогресс» (СЕМИШАГОФФ).

В муниципальном образовании сформирована устойчивая система торгового обслуживания населения. По состоянию на 01.01.2023 года действует 98 предприятий розничной торговли.

В муниципальном образовании организация общественного питания представлен: столовыми, кафе и закусочными. По состоянию на 01.01.2023 действует 6 предприятий общественного питания.

Количество предприятий обслуживания населения на территории муниципального образования по состоянию на 01.01.2023 – 56.

Малое и среднее предпринимательство. По данным официальной статистики, осуществляют деятельность 171 субъект малого и среднего предпринимательства.

Основой социально-экономического развития муниципального образования является наличие крупных налогоплательщиков – промышленных предприятий: АО "НПО "ИЗОЛЯТОР", ПАО «ФАРМСИНТЕЗ» (производство лекарственных препаратов), ООО "Нордик-Инвест", РНЦ «Прикладная химия» (ГИПХ), ЗАО «ПСК Кузьмолово», завод кормов для животных «АЛЛЕР ПЕТФУД», ООО «ЕКА-Групп».

Объем инвестиций в основной капитал за счет всех источников финансирования в 2022 году составил 1 001 631 тыс. руб., что составляет 108% по отношению к 2021 году в сопоставимых ценах.

В период с 2024 по 2026 год структура распределения инвестиций по видам экономической деятельности может меняться, что обусловлено внешними и внутренними условиями развития российской экономики и пересмотром инвесторами сроков начала реализации инвестиционных проектов.

**ГЕРБ
МУНИЦИПАЛЬНОЕ ОБРАЗОВАНИЕ
КУЗЬМОЛОВСКОЕ ГОРОДСКОЕ ПОСЕЛЕНИЕ
ВСЕВОЛОЖСКОГО МУНИЦИПАЛЬНОГО РАЙОНА
ЛЕНИНГРАДСКОЙ ОБЛАСТИ
АДМИНИСТРАЦИЯ
ПОСТАНОВЛЕНИЕ**

**13 октября 2023 года
г.п. Кузьмоловский**

№ 493

О внесении изменений в муниципальную программу «Благоустройство и содержание территории муниципального образования «Кузьмоловское городское поселение» Всеволожского муниципального района Ленинградской области на 2023-2025 годы», утвержденную постановлением администрации № 252 от 16.12.2022 года

В соответствии с Порядком разработки, реализации и оценки эффективности муниципальных программ муниципального образования Кузьмоловское городское поселение Всеволожского муниципального района Ленинградской области, утвержденным постановлением администрации муниципального образования Кузьмоловское городское поселение Всеволожского муниципального района Ленинградской области от 24 ноября 2020 года №155, администрация муниципального образования Кузьмоловское городское поселение Всеволожского муниципального района Ленинградской области ПОСТАНОВЛЯЕТ:

1. Внести в муниципальную программу «Благоустройство и содержание территории муниципального образования «Кузьмоловское городское поселение» Всеволожского муниципального района Ленинградской области на 2023-2025 годы», утвержденную постановлением администрации от 16.12.2022 №252 (в редакции от 06.04.2023 №144), следующие изменения:

1.1. В таблице паспорта муниципальной программы «Благоустройство и содержание территории муниципального образования «Кузьмоловское городское поселение» Всеволожского муниципального района Ленинградской области на 2023-2025 годы» строку «Объемы бюджетных ассигнований муниципальной программы» изложить в следующей редакции:

Объемы бюджетных ассигнований муниципальной программы	Всего – 198 726,8 тыс. руб. ОБ – 2 101,0 тыс. руб. МБ – 196 625,8 в том числе по годам: 2023 г. – 78 514,0 тыс. руб. ОБ – 2 101,0 тыс. руб. МБ – 76 413,0 тыс. руб. 2024 г. МБ – 59 217,2 тыс. руб. 2025 г. МБ – 60 995,6 тыс. руб.
---	---

1.2. В разделе 3.2:

1.2.1. «Информация по ресурсному обеспечению муниципальной программы» изложить в следующей редакции:
«Обеспечение финансирования Программы осуществляется за счет средств:

бюджета МО «Кузьмоловское городское поселение» – 198 726,8 тыс. руб., в том числе по годам:

2023 г. – 78 514,0 тыс. руб. (ОБ – 2 101,0 тыс. руб., МБ – 76 413,0 тыс. руб.),
2024 г. – 59 217,2 тыс. руб.,
2025 г. – 60 995,6 тыс. руб.».

1.2.2. Таблицу «Сведения о показателях (индикаторах) программы и их значениях» изложить в редакции согласно Приложению 1 к настоящему постановлению.

1.3. В таблице Раздела 4 «План мероприятий муниципальной программы» изложить в редакции в соответствии с Приложением 2 к настоящему постановлению.

2. Настоящее постановление подлежит официальному опубликованию в газете «Кузьмоловский вестник» и размещению в информационно-телекоммуникационной сети Интернет.

3. Настоящее постановление вступает в силу с момента его официального опубликования.

4. Контроль исполнения настоящего постановления оставляю за собой.

Глава администрации Д.В. Кобзев

С приложениями к Постановлению можно ознакомиться на официальном сайте МО Кузьмоловское ГП

**ГЕРБ
МУНИЦИПАЛЬНОЕ ОБРАЗОВАНИЕ
КУЗЬМОЛОВСКОЕ ГОРОДСКОЕ ПОСЕЛЕНИЕ
ВСЕВОЛОЖСКОГО МУНИЦИПАЛЬНОГО РАЙОНА
ЛЕНИНГРАДСКОЙ ОБЛАСТИ
АДМИНИСТРАЦИЯ
ПОСТАНОВЛЕНИЕ**

**13 октября 2023 года
г.п. Кузьмоловский**

№ 492

О внесении изменений в постановление администрации № 470 от 02.10.2023 года

В соответствии с Федеральным законом от 06.10.2003 г. № 131-ФЗ «Об общих принципах организации местного самоуправления в Российской Федерации», Бюджетным кодексом Российской Федерации, Уставом муниципального образования Кузьмоловское городское поселение, Положением о бюджетном процессе в муниципальном образовании Кузьмоловское городское поселение Всеволожского муниципального района Ленинградской области, утвержденного решением совета депутатов муниципального образования Кузьмоловское городское поселение Всеволожского муниципального района Ленинградской области от 01.04.2021 №240 (в ред. от 16.03.2023 №61), администрация муниципального образования Кузьмоловское городское поселение Всеволожского муниципального района Ленинградской области ПОСТАНОВЛЯЕТ:

1. Внести в постановление администрации муниципального образования Кузьмоловское городское поселение Всеволожского муниципального района Ленинградской области от 02.10.2023 № 470 «Об утверждении методики расчета межбюджетных трансфертов, предоставляемых из бюджета муниципального образования Кузьмоловское городское поселение Всеволожского муниципального района Ленинградской области бюджету муниципального образования «Всеволожский муниципальный район» Ленинградской области на исполнение переданных отдельных полномочий в сфере жилищных отношений», следующие изменения:

1.1. В разделе 2.1 слова

«Количество консультаций и участников программ, что составляет 100%
Зо=К*О;

Количество консультаций, что составляет 69%
Зк=Зо*69%

Количество участников программ, что составляет 31%
Зу=Зу*31%» заменить словами

«Количество консультаций и участников программ, что составляет 100%
Зо=К*О;

Количество консультаций, что составляет х%
Зк=Зо*х%

Количество участников программ, что составляет у%
Зу=Зу*у%».

2. Опубликовать настоящее решение в газете «Кузьмоловский вестник» приложение к газете «Всеволожские вести», и разместить в информационно-телекоммуникационной сети Интернет.

3. Настоящее постановление вступает в силу с 01.01.2024 года.

4. Контроль исполнения настоящего постановления оставляю за собой.

Глава администрации Д.В. Кобзев

**УВЕДОМЛЕНИЕ О ПОСТАНОВКЕ СЕТЕЙ НА УЧЕТ
КАК БЕСХОЗЯЙНОГО ИМУЩЕСТВА**

В соответствии с Гражданским кодексом Российской Федерации, Федеральным законом от 6 октября 2003 года № 131-ФЗ «Об общих принципах организации местного самоуправления в Российской Федерации», администрацией МО Кузьмоловское городское поселение осуществляется процедура постановки на учет в качестве бесхозяйного движимого имущества следующего объекта:

- сети наружного освещения с опорами, протяженностью 8,6 км, расположенные по адресу: Ленинградская область, Всеволожский район, г.п. Кузьмоловский, ул. Ленинградское шоссе, вдоль автомобильной дороги общего пользования регионального значения «Санкт-Петербург – Матокса» 41К-065.

Если Вы являетесь собственником вышеуказанного имущества, убедительно просим любым удобным способом сообщить в администрацию о намерении сохранить право собственности либо отказаться от него.

Почтовый адрес: 188663, Ленинградская область, Всеволожский район, г.п. Кузьмоловский, ул. Рядового Л. Иванова, д. 2Г.

Электронный адрес: adm-kuzmolovo@mail.ru



Издатель и учредитель: АМУ «Всеволожские вести». Главный редактор Н.Н. УСТИЧЕВА, ответственный за выпуск: О.Н. СОЛОПОВА.
РАСПРОСТРАНЯЕТСЯ БЕСПЛАТНО.

Адрес редакции: 188640, г. Всеволожск, Всеволожский пр., д. 12. Телефон редакции 8 (813-70) 43-648 – тел./факс, гл. редактор, приемная.

Электронная почта: redaktor@vsevesti.ru. Телефон администрации МО «Кузьмоловское ГП» – 8 (813-70) 94-033

Газета отпечатана на оборудовании ООО «Типографский комплекс» «Девиз» по договору аренды оборудования № 22-02-13.

Адрес: 190020, Санкт-Петербург, Вн. тер. г. МО Екатеринбургский, наб. Обводного канала, д.138, к.1, литера В, пом. 4-Н-6-часть, ком. 311-часть.

Тираж 999 экз. Заказ № 240011/1. Подписано в печать 25.10.2023 г. Дата выхода 25.10.2023 г.