



**ГЕРБ  
МУНИЦИПАЛЬНОЕ ОБРАЗОВАНИЕ  
«КУЗЬМОЛОВСКОЕ ГОРОДСКОЕ ПОСЕЛЕНИЕ»  
ВСЕВОЛОЖСКОГО МУНИЦИПАЛЬНОГО РАЙОНА  
ЛЕНИНГРАДСКОЙ ОБЛАСТИ  
АДМИНИСТРАЦИЯ  
ПОСТАНОВЛЕНИЕ**

13 сентября 2021 года  
г.п. Кузьмоловский

№ 99

**О начале отопительного периода 2021 – 2022 годов на территории муниципального образования «Кузьмоловское городское поселение»**

В соответствии Федеральным законом от 27.07.2010 № 190-ФЗ "О теплоснабжении", постановлением Правительства Российской Федерации от 03.04.2013 № 290 «О муниципальном перечне услуг и работ, необходимых для обеспечения надлежащего содержания имущества в многоквартирном доме, и порядке их оказания и выполнения», постановлением Правительства Ленинградской области от 19.06.2008 № 177 «Об утверждении Правил подготовки и проведения отопительного сезона в Ленинградской области», администрация муниципального образования «Кузьмоловское городское поселение» Всеволожского муниципального района Ленинградской области **ПОСТАНОВЛЯЕТ:**

1. Приступить к регулярному отоплению зданий всех назначений в отопительном периоде 2021 – 2022 годов на территории муниципального образования «Кузьмоловское городское поселение» Всеволожского муниципального района Ленинградской области при средней температуре наружного воздуха +8 и ниже в течение пяти суток или прогнозе о резком понижении температуры наружного воздуха, с 16.09.2021.

2. ООО «ГТМ-теплосервис» (Никоненко С.В.),  
ООО «Аква Норд-Вест» (Кузьмина Э.О.):

Приступить к регулярному отоплению, соблюдая следующую очередность подключения потребителей:

- детские, лечебные и школьные учреждения;
- жилые здания, общежития, гостиницы;
- иные потребители.

3. Руководителям предприятий, учреждений, управляющих компаний, ТСЖ, ЖСК:

3.1. Подготовить сети к приему теплоносителя.

3.2. Организовать дежурство аварийных бригад, назначить ответственных лиц на период регулировки гидравлического и теплового режимов.

4. Закончить регулировку гидравлического и теплового режимов в течение 7 дней со дня пуска отопления.

5. Определить телефоны «горячей линии» для жителей:

ООО «ГТМ-теплосервис»: 8 (813-70) 74-185, 8 (812) 318-31-41, 8 965 780-96-03;

ООО «Аква Норд-Вест»: 8 (813-70) 93-950, 8 931 260-15-25;

ООО «ЖКК»: 8 (813-70) 93-953;

ТСЖ «Городок»: 8 (813-70) 92-992;

ТСЖ «Кузьмолово»: 8 (813-70) 91-986;

ЖСК № 3 – 8 (813-70) 93-500;

ООО «Управляющая компания «Город-Сад» – 8 (813-70) 92-297, 8 921 417-05-89.

6. Настоящее постановление подлежит официальному опубликованию на официальном сайте муниципального образования «Кузьмоловское городское поселение» Всеволожского муниципального района Ленинградской области в сети Интернет.

7. Контроль исполнения постановления оставляю за собой.

**И.о. главы администрации Ю.М. Спицын**

**ГЕРБ  
МУНИЦИПАЛЬНОЕ ОБРАЗОВАНИЕ  
«КУЗЬМОЛОВСКОЕ ГОРОДСКОЕ ПОСЕЛЕНИЕ»  
ВСЕВОЛОЖСКОГО МУНИЦИПАЛЬНОГО РАЙОНА  
ЛЕНИНГРАДСКОЙ ОБЛАСТИ  
АДМИНИСТРАЦИЯ  
ПОСТАНОВЛЕНИЕ**

17 сентября 2021 года  
г.п. Кузьмоловский

№ 101

**О предоставлении муниципальной преференции ООО «ГТМ-ТЕПЛОСЕРВИС»**

Руководствуясь Федеральным законом от 06.10.2003 г. № 131-ФЗ «Об общих принципах организации местного самоуправления в Российской Федерации», Федеральным законом от 27.07.2010 № 190-ФЗ "О теплоснабжении" и в соответствии со статьями 19, 20 Федерального закона от 26.07.2006 № 135-ФЗ «О защите конкуренции» в целях социального обеспечения населения и охраны здоровья граждан, жителей муниципального образования, администрация МО «Кузьмоловское ГП» **ПОСТАНОВЛЯЕТ:**

1. Предоставить муниципальную преференцию ООО «ГТМ-ТЕПЛОСЕРВИС» (ОГРН 1079847094909) путем передачи в аренду в срок до 20.08.2022 года муниципального имущества, объектов теплоснабжения согласно Приложению 1.

2. Настоящее Постановление вступает в силу со дня официального опубликования.

3. Опубликовать данное постановление на официальном сайте муниципального образования «Кузьмоловское городское поселение» Всеволожского муниципального района Ленинградской области в сети Интернет и газете «Кузьмоловский вестник», приложение к газете «Всеволожские вести».

4. Контроль исполнения настоящего постановления оставляю за собой.

**И.о. главы администрации Ю.М. Спицын**

С приложением к постановлению можно ознакомиться на официальном сайте МО в информационно-телекоммуникационной сети «Интернет» [www.kuzmolovskoepr.ru](http://www.kuzmolovskoepr.ru)

**ГЕРБ  
МУНИЦИПАЛЬНОЕ ОБРАЗОВАНИЕ  
КУЗЬМОЛОВСКОЕ ГОРОДСКОЕ ПОСЕЛЕНИЕ  
ВСЕВОЛОЖСКОГО МУНИЦИПАЛЬНОГО РАЙОНА  
ЛЕНИНГРАДСКОЙ ОБЛАСТИ  
АДМИНИСТРАЦИЯ  
ПОСТАНОВЛЕНИЕ**

23 августа 2021 года  
г.п. Кузьмоловский

№ 88

**О внесении изменений в постановление от 22.02.2019 № 27 «Об утверждении административного регламента»**

В соответствии с Федеральным законом от 27.07.2010 № 210-ФЗ «Об организации предоставления государственных и муниципальных услуг» (с изменениями и дополнениями), Федеральным законом от 06.10.2003 № 131-ФЗ «Об общих принципах организации местного самоуправления в Российской Федерации», Уставом муниципального образования «Кузьмоловское городское поселение» Всеволожского муниципального района Ленинградской области и Положение об администрации поселения, в целях приведения административного регламента администрации муниципального образования «Кузьмоловское городское поселение» Всеволожского муниципального района Ленинградской области по предоставлению муниципальной услуги «Подготовка, утверждение и выдача градостроительного плана земельного участка» в соответствие со статьей 57.3 Федерального закона от 29 декабря 2004 года № 190-ФЗ «Градостроительный кодекс Российской Федерации» и постановлением Правительства Российской Федерации от 30 апреля 2014 года № 403 «Об исчерпывающем перечне процедур в сфере жилищного строительства», администрация муниципального образования «Кузьмоловское городское поселение» **ПОСТАНОВЛЯЕТ:**

1. Внести в административный регламент администрации «Кузьмоловское городское поселение» Всеволожского муниципального района Ленинградской области от 22.02.2019 № 27 «Об утверждении административного регламента», следующие изменения:

1.1. Пункт 2.6 дополнить п. 8 следующего содержания:

«Топографическая основа, соответствующая СП 11-104-97 в случае отсутствия топографической основы в ИСОГД».

1.2. Пункт 2.9 изложить в новой редакции:

«Исчерпывающий перечень оснований для приостановления предоставления муниципальной услуги с указанием допустимых сроков приостановления в случае, если возможность приостановления предоставления муниципальной услуги предусмотрена действующим законодательством:

Основания для приостановления предоставления муниципальной услуги является отсутствие топографической основы, соответствующей СП 11-104-97».

2. Опубликовать постановление в газете «Кузьмоловский вестник», приложение к газете «Всеволожские вести», и разместить на официальном сайте муниципального образования в информационно-телекоммуникационной сети Интернет.

3. Постановление вступает в силу со дня его официального опубликования.

4. Направить постановление в уполномоченный орган – орган исполнительной власти Ленинградской области, уполномоченный Правительством Ленинградской области на осуществление деятельности по организации и ведению регистра муниципальных нормативных правовых актов Ленинградской области, для внесения в федеральный регистр муниципальных нормативных правовых актов.

5. Контроль исполнения настоящего постановления возложить на начальника отдела земельно-имущественных отношений.

**И. о. главы администрации Ю.М. Спицын**



**ФЕДЕРАЛЬНАЯ  
НАЛОГОВАЯ СЛУЖБА**

**Уважаемые налогоплательщики!  
УФНС по Ленинградской  
области информирует:**

**1 декабря 2021 года истекает СРОК УПЛАТЫ  
ИМУЩЕСТВЕННЫХ НАЛОГОВ**

**Телефон контакт-центра  
8 800 222 22 22**



ПРИ ПОЖАРЕ ЗВОНИТЬ 01



ПРИ ПОЖАРЕ СЛЕДУЕТ СРОЧНО ПОКИНУТЬ ПОМЕЩЕНИЕ!



ИГРАТЬ С ОГНЕМ В ЛЕСУ ОПАСНО!



ГРОЗИТ БЕДОЙ ИГРА СО СПИЧКАМИ!



НЕ ОТКРЫВАЙТЕ ДЕТИ ДВЕРЦУ ПЕЧКИ!



ОПАСНО ДОВЕРЯТЬ ЭЛЕКТРОПРИБОРЫ ДЕТЯМ!



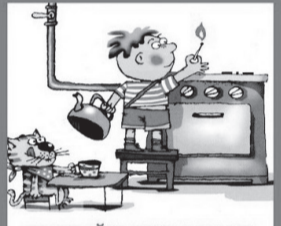
НИКОГДА НЕ ПРЯЧЬСЯ ПРИ ПОЖАРЕ!



ПОМОЩЬ ПРИДЕТ ВОВРЕМЯ!



БАЛЛОНЫ РАЗБИРАТЬ НЕЛЬЗЯ, ОНИ - ОГНЕОПАСНЫ!



НЕ ИГРАЙТЕ ДЕТИ С ГАЗОМ!



БЛОЧКА ОГНЯ ВОИТСЯ!



ПОЖАРНЫЕ НА СОРЕВНОВАНИЯХ

## РАСКАЖИТЕ ДЕТАМ О ПОЖАРНОЙ БЕЗОПАСНОСТИ!

ОГПС Всеволожского района советует родителям провести профилактические беседы с детьми на темы противопожарной безопасности и действиях, которые должен знать ребенок при столкновении с пожаром (и другими экстремальными ситуациями).

Прежде чем напоминать своим детям о правилах пожарной безопасности, скажите, что определенные запреты существуют не потому, что взрослые просто так решили их установить, а потому, что эти правила действительно способствуют повышению безопасности. Объясните детям, что пожарная безопасность в школе и дома зависит и от них тоже.

В ходе профилактических бесед детям стоит напомнить, что спички и зажигалки являются никак не игрушкой, что нельзя оставлять включенные электроприборы без присмотра, и желательнее без разрешения родителей ими не пользоваться. Большинство детей уже пользуются мобильным телефоном, оставлять зарядное устройство в розетке нельзя, так как это может привести не только к порче зарядки, но и к возгоранию.

А самое главное, чтобы ребенок знал, по какому номеру позвонить в случае пожара. «101» – этот номер нужно заучивать вместе с ребенком неоднократно, чтобы ребенок, будучи даже в сильном стрессе, не растерялся и смог позвонить в пожарную охрану.

И, самое главное, сами неукоснительно выполняйте правила пожарной безопасности. Будьте примером для своих детей! Пожар легче предупредить, чем потушить.

**ОГПС Всеволожского района напоминает:**  
в случае пожара немедленно сообщите в пожарную охрану по телефону – «01», с мобильного – «101» или «112»!

# Как себя вести при встрече с бродячей собакой

Бродячие собаки – проблема, с которой уже не первый год идет борьба. По подсчетам специалистов государственной ветеринарной станции, во Всеволожском районе в настоящее время в населенных пунктах, садоводствах, на свалках бытовых отходов обитает около двух тысяч безнадзорных собак. Даже в самом благополучном районе человек может столкнуться с бродячим псом, а то и с целой стаей. Хотя собака – друг человека, но это ещё и животное, которое может быть опасно.

Зачастую человек сам становится причиной агрессии собаки: например, если дразнить животное, махать перед ним руками, вещами или просто гладить во время еды.

Говоря о безнадзорных собаках, необходимо знать, что животные защищают свою территорию (небольшой участок, где их постоянно подкармливают, места лёжек). Практически любая агрессия – мотивирована. Однако существует небольшой процент случаев, когда собака проявляет агрессию, казалось бы, на пустом месте. Причиной таких приступов ярости животного могут стать ошибки селекции, заражение бешенством.

Если вы столкнулись с бездомной или просто чужой собакой, самая правильная тактика – избежать контакта. Пробуйте спокойным шагом обойти и не подавать признаков волнения. Но, если собака всё же проявляет агрессию или того хуже начинает бросаться, важно действовать грамотно и без колебаний, чтобы избежать опасности или минимизировать ущерб собственному здоровью.

## НЕ БЕЖАТЬ!

Если собака скалитесь и рычит, необходимо постараться дистанцироваться, но медленно, не поворачиваясь спиной к животному. Отходя, не стоит смотреть животному прямо в глаза. Бежать можно только, если рядом находится дерево или лестница, и вы понимаете, что успеете спрятаться или забежать в здание.

## ГОВОРИТЬ УВЕРЕННО

Крик о помощи и визг от испуга могут усугубить ситуацию. Вероятно, что собака расценит это как слабость и набросится. А вот громкий твердый голос способен отпугнуть животное.

## НЕ ГЛАДИТЬ

Если собака настроена агрессивно, то попытки погладить и ласково назвать ее всеми кличками, приходящими в голову, может закончиться для человека как минимум травмами.

## ПРОРВАТЬ ОБОРОНУ

Если вас окружила стая собак, нужно всячески стараться уйти с охраняемой ими территории. Главное – не бежать.

## ЭЛЕКТРОННАЯ ТРУДОВАЯ КНИЖКА – ЭТО УДОБНО, НАДЁЖНО И БЕЗОПАСНО

Начиная с 2020 года, Россия перешла на электронные трудовые книжки.

Электронная трудовая книжка сохраняет практически весь перечень сведений, которые учитываются в бумажной трудовой книжке, к тому же имеет достаточно весомый ряд преимуществ как для работодателей, так и для работников. Это, во-первых, минимизация рисков ошибок при заполнении трудовой книжки, во-вторых, исключение риска её утраты, прозрачность трудовых отношений – все данные передаются и хранятся на стороне ПФР, а доступ к личному кабинету есть у каждого работника.

Однако не все работающие граждане знают о прово-

димой реформе и о преимуществах электронной трудовой книжки и потому не спешат переходить на новый формат. К тому же люди не уверены в том, что их данные без потерь перенесутся в электронный формат и будут находиться под надёжной защитой.

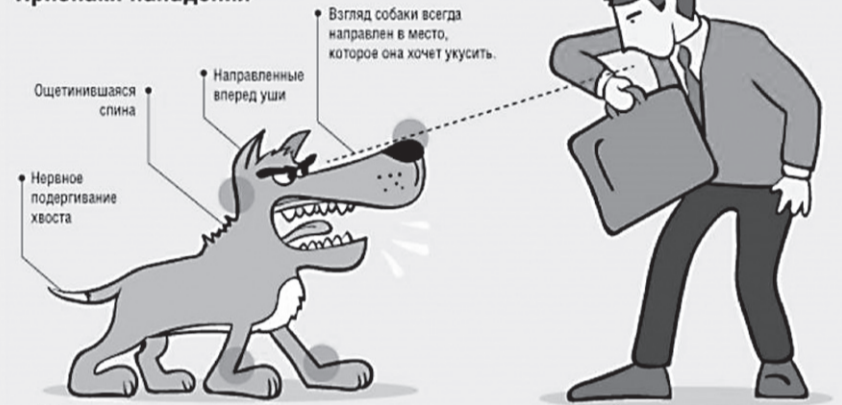
Информационная система Пенсионного фонда Российской Федерации аттестована в соответствии с действующим законодательством в области защиты персональных данных.

Многолетний опыт показывает высокий уровень её защищённости. Выписку из электронной трудовой книжки можно получить в личном кабинете на сайте ПФР или на портале Госуслуг, в офисе МФЦ либо в клиентской службе ПФР, а также в виде бумажной выписки у работодателя за период работы у него.

Подробнее ознакомиться с информацией об электронных трудовых книжках можно, пройдя по ссылке <https://pfr.gov.ru/grazhdanam/etk/>.

## БРОДЯЧАЯ УГРОЗА

### Признаки нападения



### Болевые точки агрессора, на которые надо воздействовать

- нос
- затылочная часть
- суставы лап

Даже обученные собаки после 3–4 неудачных атак зачастую теряются и прекращают нападение.

## СУМКУ ВПЕРЕД

Если животное всё же перешло в нападение, необходимо выставить вперед любой предмет, который есть с собой – сумку, зонтик, шапку, верхнюю одежду и т.д. В крайнем случае – выставите вперед руку. Вероятно, это меньшее из зол, ведь собака всегда кусает за то, что ближе всего к ней находится. Берегите горло и лицо.

## ЛУЧШАЯ ЗАЩИТА – НАПАДЕНИЕ

Если животное нападает, бить придется точно и со всей силы. Сейчас ваша цель – победить противника. Помните, что у собаки тоже есть слабые места: кончик носа, переносица, глаза, затылочная часть, место за ушами, солнечное сплетение, гениталии, копчик, суставы лап.

## ОБРАБОТАТЬ РАНЫ

Если вас укусило животное, тщательно промойте рану мыльной водой и незамедлительно обратитесь к врачу! Собака с неадекватным, нетипичным поведением может быть больна бешенством.

Напоминаем, что полномочия

по отлову безнадзорных животных возложены на администрацию Всеволожского района, которая в свою очередь заключает контракт с компанией (ветеринарной клиникой), выигравшей аукцион.

Специалисты ветеринарной клиники (исполнителя) выезжает на место, отлавливают, транспортируют в ветеринарную клинику на карантин до (10 суток), производят предусмотренные законодательством процедуры, стерилизуют, вакцинируют против бешенства и чипируют животное, далее возвращают в естественную среду обитания (в то место, где была отловлена), согласно действующему законодательству.

**Для вызова мобильной группы по отлову безнадзорных животных следует обращаться в администрацию Всеволожского муниципального района Ленинградской области по телефону: 8 (813-70) 25-456 в рабочие дни с 09.00 до 14.00 или на мобильный +7 963 322-97-19; для письменных обращений на электронную почту: [torg2@vsevreg.ru](mailto:torg2@vsevreg.ru)**

# Российские пенсионеры в сентябре получат единовременную выплату

Российские пенсионеры в сентябре 2021 года получат единовременную выплату в размере 10 тыс. рублей. Выплата предусмотрена указом [1] президента и полагается всем российским гражданам, являющимся пенсионерами по состоянию на 31.08.2021. Пенсионный фонд России подготовил ответы на самые часто задаваемые вопросы по новой выплате.

## Кто получит выплату?

Все пенсионеры, которые по состоянию на 31 августа 2021 года получают страховые пенсии или пенсии по государственному пенсионному обеспечению. Иными словами, единовременная выплата полагается всем пенсионерам, получающим пенсии от Пенсионного фонда России.

## Пенсионерам по инвалидности и потере кормильца тоже полагаются 10 тыс. рублей?

Да, право на выплату не зависит от вида получаемой пенсии. Главное, чтобы по состоянию на 31 августа 2021 года человек был пенсионером и получал любую из страховых пенсий или пенсий по государственному пенсионному обеспечению.

## Как быть, если пенсионер получает сразу две пенсии – из Пенсионного фонда России и силового ведомства? Кто в таком случае предоставляет единовременную выплату?

Если одна из пенсий выплачивается Пенсионным фондом России, то и единовременную выплату тоже предоставит Пенсионный фонд России. Если пенсию выплачивает другое ведомство, оно же назначит новую выплату в 10 тыс. рублей.

## Как получить выплату?

Пенсионеру для этого не придётся ничего делать. Пенсионный фонд России автоматически назначает выплату по имеющимся данным. Доставка единовременной выплаты будет осуществляться в том же порядке, что и пенсия – через выбранную пенсионером организацию (банк, почту или иную доставочную организацию).

## В какие сроки поступят средства?

Большинство пенсионеров получит единовременную выплату в сентябре. 2 сентября 2021 года единовременную выплату в 10 тыс. рублей получат пенсионеры, пенсия которых зачисляется на счета в банках. Граждане, получающие пенсию через Почту России, получат единовременные выплаты в тот же день, что и пенсию. Средства выплачиваются тем же способом, что и ежемесячная пенсия – путём вручения суммы выплаты почтальоном на дому либо путём зачисления на счёт в кредитной организации. Единовременная выплата также может быть получена по доверенности.

В случае если пенсионер по каким-то причинам не может получить выплату в сентябре, деньги будут доставлены в следующем месяце или позже – в зависимости от конкретного случая.

## Выплата зачисляется только на карты «Мир»?

Да, поскольку доставка единовременной денежной выплаты осуществляется в порядке и на условиях, предусмотренных для доставки пенсии, которую получает пенсионер. Вместе с тем, выплата может быть также зачислена на бескарточный счет в банке.

## Положена ли выплата, если пенсионер работает?

Да, в таком случае выплата предоставляется. Деньги получают все пенсионеры независимо от того, работают они или нет.

## Могут ли родственники получить выплату за умершего пенсионера?

Да, в таком случае 10 тыс. рублей предоставляются родственникам вместе с невыплаченной пенсией, которую пенсионер не успел или не смог получить при жизни. Право оформить средства в таком случае имеют родственники, которые проживали с пенсионером. Для этого им нужно обратиться в клиентскую службу Пенсионного фонда России по месту жительства со свидетельством о смерти. Сделать это необходимо в течение шести месяцев со дня смерти. При отсутствии таких лиц или при обращении



позже указанного срока выплаты наследуются на общих основаниях. Если сразу несколько членов семьи пенсионера обратятся в ПФР, выплаты будут разделены поровну.

## Что делать, если деньги не пришли?

В таком случае пенсионеру необходимо подать обращение в Пенсионный фонд России. Например, устное обращение по телефону в отделение Пенсионного фонда или электронное обращение через онлайн-приёмную фонда. Пенсионеры могут также обратиться в ближайшую клиентскую службу либо отправить письмо по почте. Специалисты фонда зарегистрируют обращение, проверят наличие права на выплату и проинформируют пенсионера о результатах.

## Могут ли списать единовременную выплату за долги?

Согласно указу о выплате 10 тыс. рублей не могут быть удержаны по исполнительному производству. Отделения Пенсионного фонда России автоматически маркируют выплату как неподлежащую для списания. Если средства все-таки были удержаны, пенсионеру необходимо обратиться в свой банк, чтобы уточнить причину удержания выплаты.

## Законно ли удерживать единовременную выплату в счёт оплаты проживания в организациях социального обслуживания?

Нет.

## Учитывается ли выплата пенсионерам в доходах семьи при определении права на другие меры поддержки государства?

Нет, единовременная выплата 10 тыс. рублей не учитывается в доходах семьи при оформлении других государственных мер поддержки. Например, при определении права на ежемесячное пособие по беременности, пособие родителям детей от 3 до 17 лет или ежемесячную выплату из материнского капитала на второго ребенка до 3 лет.

## ЛЕНИНГРАДСКИЕ ПЕНСИОНЕРЫ УЖЕ ПОЛУЧАЮТ «ПРЕЗИДЕНТСКИЕ» ВЫПЛАТЫ

Всего, по данным Пенсионного фонда, на территории Ленинградской области и Санкт-Петербурга данную выплату получают почти 2 млн пенсионеров.

На территории Ленинградской области продолжают действовать и другие льготы для жителей, получающих пенсии по возрасту. Как пояснил заместитель председателя правительства региона по социальным вопросам Николай Емельянов, все они закреплены в областном «Социальном кодексе».

«В Ленинградской области пенсионерам предоставляется льготный проезд на автобусах, на электричках. Есть у нас и единовременная выплата до 30 тысяч рублей неработающим пенсионерам для частичного возмещения расходов по газификации, и компенсация расходов на капремонт», – добавил он.

Также гражданам РФ, постоянно проживающим на территории Ленинградской области, отметившим 90-летний, 95-летний, 100-летний юбилей и далее ежегодно со дня рождения предоставляется единовременная денежная выплата. На текущий год ее размер составляет при годовщине в 90 лет – 15 000 рублей, 95 лет – 20 000 рублей, 100 лет и более – 25 000 рублей.

## ПОЛОЖЕНИЕ

### О ПРОВЕДЕНИИ ВЫСТАВКИ ДЕТСКОГО РИСУНКА «БАБУШКА РЯДЫШКОМ С ДЕДУШКОЙ»

#### 1. Общие положения

1.1. Выставка детского рисунка «БАБУШКА РЯДЫШКОМ С ДЕДУШКОЙ» (далее – выставка) является одним из мероприятий Всеволожского районного праздника «День добра и уважения!», посвященного Международному дню пожилых людей (далее – мероприятие), проводится в МО «Всеволожский муниципальный район» ЛО в 2021 году в рамках реализации подпрограммы «Народное творчество» муниципальной программы «Культура Всеволожского муниципального района Ленинградской области на 2021 – 2025 годы».

1.2. Выставка призвана способствовать раскрытию творческих способностей детей при работе над композицией по заданной тематике (День пожилых людей; День добра и уважения).

1.3. Учредителем мероприятия является администрация МО «Всеволожский муниципальный район» ЛО, общее руководство по проведению мероприятия осуществляет отдел культуры администрации МО «Всеволожский муниципальный район» ЛО, мероприятие организует и проводит автономное муниципальное учреждение «Культурно-досуговый центр «Южный».

#### 2. Цели и задачи выставки

- формирование у подрастающего поколения философии гуманизма, милосердия;  
- развитие мотивации личности ребенка к заботе о людях старшего поколения;  
- гражданское воспитание детей.

#### 3. Условия проведения выставки

3.1. В выставке принимают участие обучающиеся школ искусств, художественных студий домов культуры и учреждений дополнительного образования Всеволожского муниципального района.

#### 3.2. Темы выставочных работ:

- День пожилых людей;  
- День добра и уважения;  
- Бабушка рядышком с дедушкой;  
- Лучшие друзья – дед, бабуленька и я!

3.3. На выставку принимаются работы по возрастным категориям от 6 до 17 лет.

3.4. Количество работ: не более одной от одного участника.

3.5. На выставку принимаются живописные и графические работы, оформленные в паспарту, размером 50x70 см или 60x80 см и снабженные этикеткой с указанием учреждения, Ф.И. и возраста автора, названием работы и указанием техники исполнения, Ф.И.О. преподавателя и заполненной заявки (Приложение).

3.6. Срок подачи выставочных работ до 28 сентября 2021 года, работы подаются в АМУ «Культурно-досуговый центр «Южный».

3.7. Работы, не соответствующие тематике и правилам оформления, – не принимаются.

3.8. Все участники выставки будут награждены дипломами за участие. Награждение пройдет в рамках программы проведения празднования Дня пожилых людей (дата и место проведения будут уточняться).

3.9. Контактная информация организатора выставки: АМУ «Культурно-досуговый центр «Южный», г. Всеволожск, ул. Московская, д. 6, тел. +7 (813-70) 40-084, электронная почта – ufeduloff@mail.ru

Начальник отдела культуры Н.В. Краскова

Приложение к положению

#### ЗАЯВКА НА УЧАСТИЕ В ВЫСТАВКЕ «Бабушка рядышком с дедушкой»

1. Полное наименование учреждения: \_\_\_\_\_
2. Контактный телефон (обязательно мобильный): \_\_\_\_\_
3. Директор (руководитель) (Ф.И.О.): \_\_\_\_\_
4. Преподаватель (Ф.И.О.): \_\_\_\_\_
5. Всего представлено работ: \_\_\_\_\_

#### Список участников:

№ п/п	Фамилия, имя участника, возраст	Название работы, техника исполнения	Ф.И.О. преподавателя
1			
2			
...			

Подпись и расшифровка ответственного лица \_\_\_\_\_

#### Пример этикетки:

<p><b>Иванова Наташа, 8 лет</b>  <b>«Моя любимая бабушка»</b>          бумага, пастель          МБУДО «Детская школа искусств им. М.И. Глинка г. Всеволожск»          преподаватель Иванов Иван Иванович</p>
--

## СОЦИАЛЬНЫЙ МОМЕНТ



## ЕСЛИ ПЕНСИОНЕР ПЕРЕЕХАЛ

Если пенсионер сменил место жительства (например, переехал в другой город в пределах региона или Российской Федерации), об этом необходимо уведомить Пенсионный фонд.

Это нужно сделать для того, чтобы выплатное (пенсионное) дело было переправлено по новому месту жительства. На граждан, переехавших за пределы России, как в дальнее, так и в ближнее зарубежье, этот порядок не распространяется. Для них установлен другой порядок выплаты пенсии.

Для запроса выплатного дела по новому месту жительства надо подать заявление о доставке пенсии, указать новый адрес места жительства и в блоке «запрос выплатного дела» сделать отметку. Подать заявление можно письменно в территориальном органе ПФР или МФЦ, а также в электронном виде на сайте ПФР или портале госуслуг.

В заявлении указываются новые данные места жительства и реквизиты доставки. При переезде за пределы района (региона) в пункте 4 заявления о доставке пенсии следует подтвердить сведения о направлении выплатного дела в территориальный орган ПФР в соответствии с адресом, выбранным для доставки пенсии. Процесс прохождения заявления будет отражаться в личном кабинете, где его можно будет отследить.

Для этого нужно зайти в личный кабинет на сайте ПФР, используя логин и пароль от портала госуслуг, выбрать раздел «Пенсии»/заявление «О доставке пенсии», заполнить предложенные поля. После чего необходимо дать согласие и подтвердить запрашиваемую информацию, среди которых – сведения о направлении выплатного дела в территориальный орган ПФР в соответствии с адресом, выбранным для доставки пенсии, сформировать и отправить заявление.

Сотрудники Пенсионного фонда оформляют запрос выплатного дела и не позднее одного рабочего дня после обращения направляют его в ПФР по прежнему месту жительства. Оттуда выплатное дело направляется к новому месту жительства не позднее трех рабочих дней с момента поступления запроса. Около двух рабочих дней потребуются для постановки выплатного дела на учет и продления выплаты пенсии гражданину. При этом проверяется правильность установления пенсии по прежнему месту жительства на основании документов выплатного дела.

Заявление о доставке пенсии с информацией о запросе выплатного дела, поданное пенсионером в территориальный орган ПФР, находящийся не по его новому месту жительства (пребывания, фактического проживания), подлежит направлению в территориальный орган ПФР по его новому месту жительства (пребывания, фактического проживания). Данный территориальный орган направляет запрос выплатного дела в территориальный орган ПФР по прежнему месту жительства пенсионера также в течение дня.

Запрашивать выплатное дело в связи с переездом следует и в том случае, если по прежнему месту жительства пенсия поступала на счет банковской карты, так как в выплатном деле содержится вся необходимая информация, которая может понадобиться пенсионеру и сотруднику ПФР по новому месту жительства (например, для перерасчета размера пенсии).

ПРАВИЛА  
ПОЖАРНОЙ БЕЗОПАСНОСТИ В БЫТУ

<p><b>Не включайте в одну сеть несколько приборов повышенной мощности</b></p>	<p><b>Не оставляйте включенные газовые и электрические приборы без присмотра</b></p>	<p><b>Не допускайте детской шалости с открытым огнем и спичками</b></p>	<p><b>Не загромождайте пути эвакуации</b></p>
<p><b>Не оставляйте малолетних детей без присмотра взрослых</b></p>	<p><b>Не разводите костры вблизи построек</b></p>	<p><b>Своевременно ремонтируйте:</b></p> <ul style="list-style-type: none"> <li>• печи отопления;</li> <li>• электропроводку;</li> <li>• неисправные выключатели;</li> <li>• розетки;</li> <li>• отопительные электрические приборы.</li> </ul>	<p><b>РЕКОМЕНДУЕТСЯ оснастить жилье следующим инвентарем:</b></p> <ul style="list-style-type: none"> <li>• Огнетушитель</li> <li>• Пожарный/дымовой автономный извещатель</li> <li>• Противопожарное полотно</li> </ul>

**ДЕЙСТВИЯ ПРИ ПОЖАРЕ**

сообщите о пожаре по номеру **101** или **112**
 отключите все электробытовые приборы, газ
 закройте (или не открывайте) двери и окна
 при отсутствии угрозы приступите к тушению начавшегося пожара или эвакуируйтесь из дома

## Как избежать бытового пожара

Ежегодно с началом отопительного сезона увеличивается количество бытовых пожаров в жилых домах и квартирах, причинами которых чаще всего являются грубые нарушения правил пожарной безопасности при эксплуатации отопительных систем и установок, печного отопления, перегрузки электросети, а также обычная беспечность. Именно поэтому так важно еще раз напомнить, что такую беду, как пожар, все-таки можно предотвратить, позаботившись заранее о выполнении в общем-то простых требований.

Если вы живете в частном или в зимнем доме на даче, перед началом отопительного сезона необходимо проверить исправность печи и дымохода, отремонтировать их, вычистить сажу, замазать трещины, побелить дымоход на чердаке, чтобы сразу увидеть появившиеся трещины. А в течение отопительного сезона нужно еще раз вычистить сажу. Зола и шлак, которые вы будете выгребать из топки, необходимо проливать водой и удалять в безопасное место. Оставленные над печами для просушки домашние вещи и другие сгораемые материалы также приводят к трагедиям.

Стоит продумать расположение вещей в доме: кровати, занавески и другие сгораемые предметы должны находиться на расстоянии не менее одного – полутора метров от стен топящейся печи. Неразумно располагать топливо, другие горючие вещества и материалы на предтопочном листе – это тоже может вызвать возгорание от близости с огнем.

## КАК ПЕРЕЙТИ НА ПЕНСИЮ СУПРУГА

Отделение ПФР по Санкт-Петербургу и Ленинградской области напоминает, что согласно законодательству в случае смерти супруга, размер пенсии которого был выше, вдова/вдовец могут претендовать на нее вместо своей. Но есть некоторые нюансы, о которых нужно помнить.

Право перейти на пенсию по случаю потери кормильца имеет овдовевший супруг, если он достиг пенсионного возраста (с учетом переходных положений) или признан инвалидом (иными словами, является нетрудоспособным). Но не всегда такой переход бывает выгоден. В данном случае необходимо помнить, что:

- фиксированная выплата к страховой пенсии по случаю потери кормильца на 50% меньше, чем к пенсии по

Опасно эксплуатировать провода и кабели с поврежденной или потерявшей защитные свойства изоляцией; пользоваться поврежденными розетками.

Нельзя обертывать электролампы и светильники бумагой, тканью и другими горючими материалами; пользоваться электронагревательными приборами без подставок из негорючих материалов; оставлять без присмотра включенные в сеть электрические бытовые приборы.

Важно помнить, что, уходя из дома, необходимо выключать все электронагревательные приборы; не применять для розжига печей бензин, керосин и другие легковоспламеняющиеся жидкости.

Крайне рискованно оставлять без присмотра топящиеся печи или поручать надзор за ними малолетним детям!

В случае пожара или появления дыма немедленно позвоните по телефону 01 (моб. 112), 8 (813-70) 40-829, указав точный адрес. До прибытия пожарной охраны примите меры к эвакуации людей и имущества, приступите к тушению имеющимися средствами (водой, песком, огнетушителем). Огонь нужно накрывать, а не сбивать одеялом или другой плотной тканью. В случае загорания изоляции электропроводов необходимо сначала отключить сеть, а затем приступить к тушению.

Отдел по делам ГО и ЧС администрации Всеволожского муниципального района Ленинградской области



Издатель и учредитель: АМУ «Всеволожские вести». Главный редактор, директор: В.А. ТУМАНОВА, ответственный за выпуск: О.Н. СОЛОПОВА. РАСПРОСТРАНЯЕТСЯ БЕСПЛАТНО. Периодичность выхода выпусков информационного вестника – 1 раз в месяц

Адрес редакции: 188640, г. Всеволожск, Всеволожский пр., д. 12. Телефон редакции 8 (813-70) 43-648 – тел./факс, гл. редактор, приемная  
Электронная почта: redaktor@vsevesti.ru. Телефон администрации МО «Кузьмоловское ГП» – 8 (813-70) 94-033

Исполнитель ИП Сенюрина А.П. Отпечатано на оборудовании ООО «Типографский комплекс» «Девиз» по договору аренды оборудования № 20-01-13. Адрес: 195027, Санкт-Петербург, ул. Якорная, д. 10, кор. 2, лит. А, пом. 44. Тираж 999 экз. Заказ № 30809/2. Подписано в печать 17.09.2021 г. Дата выхода 17.09.2021 г.