



**ГЕРБ
МУНИЦИПАЛЬНОЕ ОБРАЗОВАНИЕ
«КУЗЬМОЛЛОВСКОЕ ГОРОДСКОЕ ПОСЕЛЕНИЕ»
ВСЕВОЛОЖСКОГО МУНИЦИПАЛЬНОГО РАЙОНА
ЛЕНИНГРАДСКОЙ ОБЛАСТИ
АДМИНИСТРАЦИЯ
ПОСТАНОВЛЕНИЕ**

26 июня 2019 года
г.п. Кузьмолловский

№ 89

**Об утверждении Схемы водоснабжения МО «Кузьмолловское
ГП»**

Руководствуясь Федеральным законом от 07.12.2011 № 416-ФЗ «О водоснабжении и водоотведении», ст. 16 Федерального закона от 06.10.2003 № 131-ФЗ «Об общих принципах организации местного самоуправления в Российской Федерации», постановлением Правительства Российской Федерации от 05.09.2013 № 782 «О схемах водоснабжения и водоотведения», Уставом МО «Кузьмолловское ГП» администрация муниципального образования «Кузьмолловское городское поселение» Всеволожского муниципального района Ленинградской области **ПОСТАНОВЛЯЕТ:**

- Отменить постановление администрации МО «Кузьмолловское ГП» от 12.08.2014 № 176.
- Утвердить Схему водоснабжения муниципального образования «Кузьмолловское городское поселение» Всеволожского муниципального района Ленинградской области (Приложение 1).
- Постановление опубликовать в газете «Кузьмолловский вестник», приложение к газете «Всеволожские вести», и разместить на официальном сайте муниципального образования в информационно-телекоммуникационной сети Интернет (Пасей Г.В.).
- Контроль исполнения постановления оставляю за собой.

Глава администрации В.В. Сурмин

Приложение № 1 к Постановлению администрации
МО «Кузьмолловское ГП»
от 26.06.2019 № 89

**СХЕМА
водоснабжения МО «Кузьмолловское ГП»**

1. Введение

Схема водоснабжения муниципального образования «Кузьмолловское городское поселение» Всеволожского муниципального района Ленинградской области на период с 2014 по 2033 год» выполнена во исполнение требований Федерального Закона от 07.12.2011 № 416-ФЗ «О водоснабжении и водоотведении», устанавливающего статус схемы водоснабжения, как документа, содержащего предпроектные материалы по обоснованию эффективного и безопасного функционирования систем водоснабжения, их развития с учетом правового регулирования в области энергосбережения и повышения энергетической эффективности.

Цель разработки Схемы водоснабжения – развитие систем централизованного водоснабжения для существующего и нового строительства жилищного фонда в период до 2033 г, увеличение объемов оказания услуг по водоснабжению и водоотведению при повышении качества оказания услуг, а также сохранение действующей ценовой политики муниципального образования «Кузьмолловское городское поселение» Всеволожского муниципального района Ленинградской области, улучшение работы систем водоснабжения и водоотведения, повышение качества питьевой воды, обеспечение надежного водоотведения, гарантируемая очистка сточных вод согласно нормам экологической безопасности и сведение к минимуму вредного воздействия на окружающую среду.

Схема включает первоочередные мероприятия по созданию и развитию централизованных систем водоснабжения, повышению надежности функционирования этих систем и обеспечению комфортных и безопасных условий для проживания людей в муниципальном образовании «Кузьмолловское городское поселение» Всеволожского муниципального района Ленинградской области.

Настоящая схема выполнена с учетом требований:
Федерального закона от 07.12.2011 № 416-ФЗ «О водоснабжении и водоотведении»;

Постановления Правительства Российской Федерации от 5.09.2013 № 782 «О схемах водоснабжения и водоотведения»;

СП 31.13330.2012 «Водоснабжение. Наружные сети и сооружения» Актуализированная редакция СНиП 2.04.02-84* Приказ Министерства регионального развития Российской Федерации от 29.12.2011 № 635/14;

СП 32.13330.2012 «Канализация. Наружные сети и сооружения». Актуализированная редакция СНиП 2.04.03-85* Утвержден приказом Министерства регионального развития Российской Федерации (Минрегион России) от 29.12.2011 № 635/11 и введен в действие с 01.01.2013;

Приказа Министерства регионального развития Российской Федерации от 06.05.2011 № 204 «О разработке программ комплексного развития систем коммунальной инфраструктуры муниципальных образований»;

СП 10.13130.2009 г. «Системы противопожарной защиты. Внутренний противопожарный водопровод. Требования пожарной безопасности»;

«МР 2.1.4.0143-19. 2.1.4. Питьевая вода и водоснабжение населенных мест. Методика по оценке повышения качества питьевой воды, подаваемой системами централизованного питьевого водоснабжения. Методические рекомендации» (утв. Главным государственным санитарным врачом РФ 27.03.2019)

и на основе:

исходных данных и материалов, полученных от администрации муниципального образования «Кузьмолловское городское поселение» Всеволожского муниципального района Ленинградской области, гарантирующих поставщиков и основных ресурсоснабжающих организаций, других организаций и ведомств;

данных программы комплексного развития систем коммунальной инфраструктуры МО «Кузьмолловское ГП».

2. Общие сведения о муниципальном образовании

МО «Кузьмолловское ГП» расположено в центральной части Всеволожского муниципального района Ленинградской области и граничит

со следующими муниципальными образованиями: с востока – МО «Всеволожский муниципальный район» Ленинградской области, с юга – МО «Новодевятикинское сельское поселение», с юга и юго-запада – МО «Муринское городское поселение», с запада – МО «Бугровское сельское поселение», с севера – МО «Токсовское городское поселение». Муниципальное образование в составе МО «Всеволожский муниципальный район» Ленинградской области.

Административный центр – городской посёлок Кузьмолловский.
Дата образования: 21 апреля 1961 г.
Население: 10 815 чел. (на 01 января 2019 г.)
Площадь: 24,31 км²

В состав муниципального образования входят четыре населенных пункта:

- городской поселок Кузьмолловский – административный центр,
- деревня Кузьмолово,
- деревня Куялово,
- деревня Варкалово.

Количество зарегистрированных граждан на территории Кузьмолловского городского поселения и их распределение по населенным пунктам представлены в Таблице №1.

Таблица №1.

Наименование населенного пункта	Количество зарегистрированных граждан			
	на 01.01.2014 г.	96,09%	на 01.01.2018 г.	94,66%
пгт Кузьмолловский	9413	96,09%	10 266	94,66%
деревня Варкалово	58	0,6%	13	0,12%
деревня Кузьмолово	259	2,66%	465	4,29%
деревня Куялово	66	0,68%	100	0,93%
ИТОГО	9796	100%	10 844	100%

Муниципальное образование расположено в 5 км от Санкт-Петербурга и в 26 км от Всеволожска (Токсовское шоссе, КАД, Рябовское шоссе).

Транспортное положение данной территории определяется двумя автомобильными дорогами регионального значения: «Санкт-Петербург – Матокса», «Южки – Кузьмолово», и веткой железнодорожного сообщения «Санкт-Петербург – Приозерск» с железнодорожными станциями «Капитолово» и «Кузьмолово».

Почти все территории жилой застройки и производственный потенциал муниципального образования сосредоточены между железнодорожной линией «Санкт-Петербург – Приозерск» и автодорогой «Санкт-Петербург – Матокса» и образуют меридиональную урбанизированную полосу, восточной которой находятся малоосвоенные заболоченные лесные угодья.

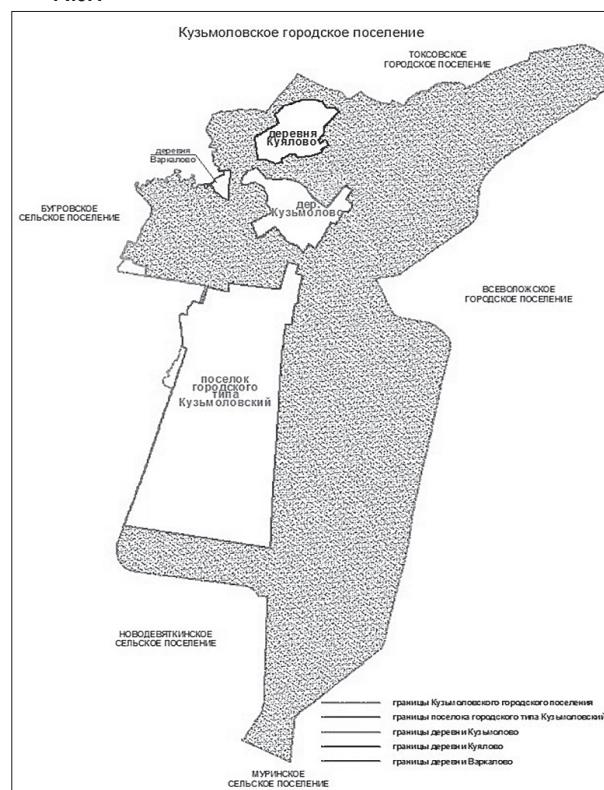
Существующий каркас поселения имеет следующую структуру:
• южная часть – производственные территории, переходящие в коммунально-складскую зону;
• центральная и северная часть – селитебные территории;
• восточная часть (восточнее автодороги Санкт-Петербург – Матокса) – территории, покрытые лесом.

МО «Кузьмолловское ГП» имеет крупный сектор промышленно-производства и возможности для его развития. Городской поселок Кузьмолловский исторически образовался на опытном заводе НПО «ГИПХ», который сформировал монопромышленную зону в южной части муниципального образования. В данной промышленной зоне размещены НИИ различного профиля, связанные с ГИПХом только общей инженерной инфраструктурой: ВНИИСК им. Лебедева (химическая промышленность), Изотоп (складское хозяйство, перевалочная база), НИИ ГПЭЧ (НИИ гигиены и профпатологии человека), филиал КБ «Энергомаш» (оборонная промышленность).

В совокупности экономических и географических факторов, МО «Кузьмолловское ГП» занимает выгодное положение для развития промышленных узлов, в качестве градообразующей базы, что создает предпосылки для создания социальной, инженерной и транспортной инфраструктуры, развития жилищного строительства и повышения уровня жизни населения.

Административное деление Кузьмолловского городского поселения показано на рисунке 1. (Небо и Надежда не являются населенными пунктами)

Рис. 1



Основные черты климата Кузьмолловского городского поселения. Основные черты климата Кузьмолловского городского поселения определяются его широтным положением, близостью Балтийского моря и Ладожского озера.

Климат городского поселения является переходным континентальным к морскому (умеренно-континентальный) характерными особенностями являются умеренно тёплое лето и продолжительной умеренно-холодной, неустойчивой (с частыми оттепелями) зимой.

В течение года преобладают ветры западных и юго-западных направлений, несущие влажный атлантический воздух. Вхождения атлантических воздушных масс связаны с циклонической деятельностью и сопровождаются ветреной и пасмурной погодой. Летом увеличивается повторяемость северных и северо-восточных ветров связанных с антициклонической деятельностью.

По данным наиболее близкорасположенной метеостанции в пос. Токсово Токсовского городского поселения Всеволожского муниципального района, средняя температура самого тёплого месяца (июля) – 16,7 °С, самого холодного месяца (февраля) – -8,8 °С. Среднегодовая температура составляет 3,2 °С. Абсолютный минимум температуры воздуха приходится на январь, а в последние десятилетия – на февраль и составляет -40 °С.

Территория городского поселения расположена в зоне избыточно-увлажнения. Среднегодовое количество осадков составляет 600-800 мм, что в два раза превышает величину испарения. Наименьшее количество осадков выпадает в марте – 35-48 мм, наибольшее в августе – 80-100 мм.

Скорость ветра в зимние месяцы составляет 3,5-4,0 м/с, в теплый период скорость ветра меньше. Сильные ветры (15 м/с и более) отмечаются преимущественно в холодный период, в среднем за год отмечается 8-14 дней с такими ветрами.

Лето – умеренно теплое и длится в среднем от начала июня до конца первой декады сентября. Средняя многолетняя температура летних месяцев составляет +14-17 °С.

Зима продолжается в среднем 3,5 месяца (с начала декабря до середины марта). Для первой половины зимы, вследствие преобладания западного переноса воздушных масс, характерна пасмурная, ветреная, с частыми осадками и оттепелями погода. Во второй половине зимы зональная циркуляция чаще нарушается вторжениями арктического воздуха – холодного и сухого.

Переходные сезоны характеризуются неустойчивой погодой, развитой циклонической деятельностью, значительными колебаниями атмосферного давления и в ряде случаев высокие амплитуды суточного хода температуры воздуха.

В соответствии со СНиП 2.01.01-82 «Строительная климатология и геофизика» район относится к II В климатическому району.

Согласно климатическим условиям проживания населения, территория городского поселения оценивается как достаточно благоприятная по филолого-климатическим показателям во все сезоны года.

Выводы Территория Кузьмолловского городского поселения по климатическим условиям относится в соответствии со СНиП 2.01.01-82 «Строительная климатология и геофизика» к II В климатическому району. Условия строительства удовлетворительные. Среднегодовая температура воздуха ниже, чем для Санкт-Петербурга – 3,2 °С (в Санкт-Петербурге – 4,3 °С), то есть климат несколько суровее, чем в Санкт-Петербурге, более ветренный, более холодный, в остальном схож с городскими условиями.

Для проживания населения территория оценивается как достаточно благоприятная по физиолого-климатическим показателям во все сезоны года.

Для сельскохозяйственного освоения территории умеренно благоприятна. Для рекреации рассматриваемая территория оценивается как достаточно благоприятная по количеству комфортных дней в году, как для летней, так и для зимней рекреации. Размещение объектов отдыха предпочтительнее в северной части городского поселения.

3. Существующее состояние централизованных систем водоснабжения Кузьмолловского городского поселения

3.1 Структура существующей системы водоснабжения

Источником централизованного водоснабжения г. п. Кузьмолловский и дер. Кузьмолово является Ладожское озеро.

Водозаборные сооружения и насосная станция 1-го подъема расположены в районе пос. им. Морозова (бухта Петрокрепость), забор воды производится ООО «Северо-Запад Инжиниринг». В соответствии с договором на отпуск озёрной воды ООО «Северо-Запад Инжиниринг» для ООО «Альянс плюс» установленный лимит водопользования составляет 3 800 000 м³/год (10 382,52 м³/сут). В свою очередь согласно договору холодного водоснабжения на поставку технической воды между ООО «Альянс плюс» и ООО «Прогресс» лимит водопользования для ООО «Прогресс» составляет 3 339 056,5 м³/год (9 248,1 м³/сут).

Неочищенная вода из Ладожского озера подается по стальному водоводу диаметром 800 мм и протяженностью 42 км на водопроводные очистные сооружения (ВОС), расположенные на территории опытного завода ФГУП РНЦ «Прикладная химия».

Год строительства ВОС – 1956 г.

Проектная производительность – 10 800 м³/сут.

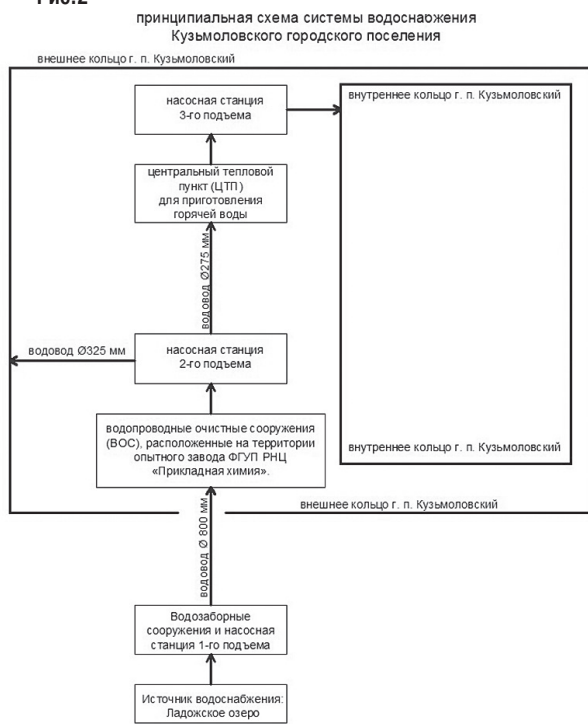
Водопроводные очистные сооружения принадлежат ФГУП РНЦ «Прикладная химия», в настоящее время находятся в аренде ООО «Прогресс».

После очистки вода насосной станцией 2-го подъема по двум водоводам диаметром 273 мм и 325 мм, проложенным параллельно Ленинградскому шоссе, подается на г. п. Кузьмолловский. По водоводу диаметром 273 мм вода подается на центральный тепловой пункт (ЦТП) для приготовления горячей воды и на насосную станцию 3-го подъема, расположенную на ул. Рябового Леонида Ивановича. Со станции 3-го подъема вода подается на внутреннее кольцо посёлка. Водовод диаметром 325 мм подает воду на внешнее кольцо г. п. Кузьмолловский, от которого вода также поступает в дер. Кузьмолово.

Так же водопроводные очистные сооружения снабжают хозяйственно-питьевой водой часть потребителей Муринского с.п. и Новодевятикинского с.п.

Насосная станция 3-го подъема построена в 1967 г. На насосной станции установлено три насоса: основной Д320-50, резервный Д320-50А и пожарный К-100-65-250.

Рис.2



3.2 Сведения о существующих источниках водоснабжения

На сегодняшний день на территории Кузьмоловского городского поселения централизованной системой водоснабжения обеспечены г. п. Кузьмоловский и дер. Кузьмолово. Источником централизованного водоснабжения г. п. Кузьмоловский и дер. Кузьмолово является Ладожское озеро.

Водозаборные сооружения и насосная станция 1-го подъема расположены в районе пос. им. Морозова (бухта Петрокрепость).

Забор воды производится ООО «Северо-Запад Инжиниринг».

В соответствии с договором на отпуск озёрной воды ООО «Северо-Запад Инжиниринг» для ООО «Альянс плюс» установленный лимит водопользования составляет 3 800 000 м³/год (10 382,52 м³/сут). В свою очередь согласно договору холодного водоснабжения на поставку технической воды между ООО «Альянс плюс» и ООО «Прогресс» лимит водопользования для ООО «Прогресс» составляет 3 339 056,5 м³/год (9 248,1 м³/сут).

В дер. Куялово и дер. Варкалово проблема водоснабжения решается частным порядком: в качестве источников используются колодцы или скважины, расположенные на территории домовладений.

3.3 Сведения о водопроводных очистных сооружениях

Водопроводные очистные сооружения (ВОС), расположены на территории опытного завода ФГУП РНЦ «Прикладная химия».

Год строительства ВОС – 1956 г.

Проектная производительность – 10800 м³/сут.

Водопроводные очистные сооружения принадлежат ФГУП РНЦ «Прикладная химия», в настоящее время находятся в аренде ООО «Прогресс».

В соответствии с экспертным заключением «Проект зоны санитарной охраны (ЗСО) водопроводных очистных сооружений (ВОС) и водопроводов питьевого назначения, расположенных по адресу: Ленинградская область, Всеволожский район, Кузьмоловское городское поселение, г. п. Кузьмоловский, район ст. Капитолово» соответствует требованиям СанПиН 2.1.4.1110-02 «Зоны санитарной охраны источников водоснабжения и водопроводов питьевого назначения».

Проектом установлены границы 1 пояса ЗСО площадки ВОС:

- южная граница – на расстоянии 10-20 м от южного здания ВОС;
- западная граница – на расстоянии 15 м от западной стены здания ВОС;
- северная граница – на расстоянии 30 м от резервуаров хранения запаса воды;
- восточная граница – на расстоянии 30 м от резервуаров хранения запаса воды.

Границы санитарно-защитной полосы водопровода в соответствии с требованиями СанПиН 2.1.4.1110-01 предложены следующие: для водовода с диаметром трубы менее 1000 мм граница санитарно-защитной полосы устанавливается на расстоянии 10 м от трубы; с учетом расстояния между линиями, ширина санитарно-защитной полосы магистральных водоводов принимается 22 м; для разводящей сети, проложенной между зданиями, ширина полосы принимается по 5 м в каждую сторону от трубы, или по фактическому расстоянию до стен зданий.

Станция водоочистки и насосная станция 2-го подъема совмещены в одном здании.

Станция водоочистки включает в себя:

- 1 смеситель;
- 5 осветлителей с взвешенными фильтрами;
- 3 отстойника;
- 9 скоростных открытых песчаных фильтров;
- 3 резервуара чистой воды (РЧВ);
- 2 хлоратора типа ЛОНИИ-100 (1 резервный, 1 рабочий).

Технология водоподготовки: Коагуляция осуществляется в смесителе и осветлителях. В качестве коагулянта используется сернокислый аммоний.

Подщелачивание выполняется с применением кальцинированной соды.

Отстаивание происходит в отстойниках коридорного типа ВНИ-ИГС.

Фильтрация происходит через скоростные открытые песчаные фильтры.

Обеззараживание проводится жидким хлором, поступающим из баллонов через испаритель в хлоратор типа ЛОНИИ-100.

Качество воды на выходе из ВОС соответствует требованиям СанПиН 2.1.4.1074-01 «Питьевая вода. Гигиенические требования к качеству воды централизованных систем питьевого водоснабжения. Контроль качества» и подтверждено результатами проб воды, отбираемых во время плановых проверок. Результаты лабораторных исследований и экспертные заключения представлены в приложении №1.

Насосная станция 2-го подъема оборудована 4 насосами марки 10 Д-6 с электродвигателем А-102-4М (производительность 500 м³/час, подача 65 метров водяного столба), которые забирают воду из РЧВ и подают потребителям.

Деятельность ФГУП «РНЦ «Прикладная химия» не оказывает негативного воздействия на работу водопроводно-очистных сооружений.

3.4 Сведения о протяженности, материалах и диаметрах су-

ществующих водопроводных сетей.

На сегодняшний день на территории МО «Кузьмоловское городское поселение» централизованной системой водоснабжения обеспечены г. п. Кузьмоловский и дер. Кузьмолово. Источником централизованного водоснабжения г. п. Кузьмоловский и дер. Кузьмолово является Ладожское озеро.

В дер. Куялово и дер. Варкалово проблема водоснабжения решается частным порядком: в качестве источников используются колодцы или скважины, расположенные на территории домовладений.

Общая протяженность водопроводных сетей Кузьмоловского г. п. составляет более 14 км.

Тип прокладки подземный, глубина заложения – от 1,8 м до 2,5 м. Часть трубопроводов нуждаются в замене в связи с существенным сроком эксплуатации.

Распределение протяженности водопроводных сетей Кузьмоловского городского поселения по материалам, диаметрам и срокам эксплуатации представлены в таблице №2

Диаметр сетей, мм	Протяженность сети в зависимости от срока службы, м.п.		Итого
	До 20 лет (15,43%)	Свыше 20 лет (84,57%)	
400 мм, чугун		2 700	2 700
300 мм, сталь		1 200	1 200
250 мм, сталь		980	980
200 мм, чугун		255	255
150 мм, чугун		2 850	2 850
150 мм, ПНД	1 200		1 200
100 мм, чугун		3 781	3 781
100 мм, ПНД	300		300
50 мм, сталь		290	290
50 мм, чугун	679		679
32 мм, ПНД	20		20
Итого	2 199	12 056	14 255

Качество воды в системе централизованного водоснабжения на территории Кузьмоловского городского поселения соответствует требованиям СанПиН 2.1.4.1074-01 «Питьевая вода. Гигиенические требования к качеству воды централизованных систем питьевого водоснабжения. Контроль качества» и подтверждено результатами проб воды, отбираемых во время плановых проверок. Результаты лабораторных исследований и экспертные заключения представлены в приложении №2.

Водопроводные сети г. п. Кузьмоловский и дер. Кузьмолово по договору с администрацией поселения арендует частная компания «Аква Норд-Вест».

Функционирование и эксплуатация водопроводных сетей систем централизованного водоснабжения осуществляется на основании «Правил технической эксплуатации систем и сооружений коммунального водоснабжения и канализации», утвержденных приказом Госстроя РФ №168 от 30.12.1999 г. Для обеспечения качества воды в процессе ее транспортировки производится постоянный мониторинг на соответствие требованиям СанПиН 2.1.4.1074-01 «Питьевая вода. Гигиенические требования к качеству воды централизованных систем питьевого водоснабжения. Контроль качества».

С потребителями воды заключены договора холодного водоснабжения.

3.5 Сведения о централизованной системе горячего водоснабжения

Тепловые сети отопления на территории МО «Кузьмоловское ГП» двухтрубные.

Транспортировка теплоносителя ГВС в тепловых сетях осуществляется в однотрубном режиме из-за отсутствия обратных трубопроводов.

В тепловом пункте г. п. Кузьмоловский осуществляется управление циркуляцией, распределение потоков и нагрев отопительной воды.

Система ГВС жилой части подключена от паро-водяных подогревателей 325х2000 – 2шт., установленных в тепловом пункте (подача пара от котельной по самостоятельному трубопроводу).

На ЦТП имеются баки-аккумуляторы горячей воды V=700 м³ (2 шт. – 1 – аварийный, 1 – нерабочий).

3.6 Сведения о существующих объемах водопотребления

Годовое потребление воды МО «Кузьмоловское ГП» составляет 838,837 тыс. м³/год (2 298 м³/сут), из них:

- населению 560,335 тыс. м³/год (1535 м³/сут);
- финансируемым из бюджета организациям 74,456 тыс. м³/год (204 м³/сут);
- прочим организациям 204,046 тыс. м³/год (559 м³/сут).

Кроме того вода подаваемая из Ладожского озера расходуется на собственные нужды ФГУП «РНЦ «Прикладная химия». Водопотребление ФГУП «РНЦ «Прикладная химия» составляет 612,360 тыс. м³/год (1680 м³/сут), а так же на часть потребителей МО «Муринское г.п.» и МО «Новодевятикинское с.п.»

Потери воды в сетях и неучтенные расходы воды 160,41 тыс. м³/год (439 м³/сут).

Общий баланс подачи и реализации воды МО «Кузьмоловское городское поселение» (по данным ООО «Аква Норд-Вест») представлен в таблице №3.

Наименование показателя	Расход воды		
	в год	в средние сутки	Процент от общего объема воды
	тыс. м ³ /год	м ³ /сутки	%
Бытовое-питьевые нужды населения (в том числе на нужды ГВС)	560,335	1 535	66,8%
Бытовое-питьевые нужды финансируемых из бюджета организаций	74,456	204	8,9%
Бытовое-питьевые нужды прочих организаций	204,046	559	24,3%
Итого общий объем водопотребления Кузьмоловского городского поселения	838,837	2 298	100%

Расчет с промышленными потребителями воды, прочими и бюджетными организациями идет по приборам учета, с населением по нормам, частично – по индивидуальным узлам учета.

3.7 Сведения о действующих нормах удельного водопотребления населения

В настоящее время в МО «Кузьмоловское ГП» действуют нормы удельного водопотребления, утвержденные постановлением Правительства Ленинградской области от 11.02.2013 № 25 «Об утверждении нормативов потребления коммунальных услуг по электроснабжению, холодному и горячему водоснабжению, водоотведению гражданами, проживающими в многоквартирных домах или жилых домах на территории Ленинградской области при отсутствии приборов учета» (таблица №4).

Таблица №4

№ п/п	Степень благоустройства многоквартирного или индивидуального жилого дома	Норматив потребления куб. м/чел в месяц		
		холодная вода	горячая вода	водоотведение
1	Дома с централизованным горячим водоснабжением, оборудованные:			
1.1	ваннами от 1650 до 1700 мм, умывальниками, душами, мойками	4,90	4,61	9,51
1.2	ваннами от 1500 до 1550 мм, умывальниками, душами, мойками	4,83	4,53	9,36
1.3	сидячими ваннами (1200 мм), душами, умывальниками, мойками	4,77	4,45	9,22
1.4	умывальниками, душами, мойками, без ванны	4,11	3,64	7,75
1.5	умывальниками, мойками, имеющими ванну без душа	2,58	1,76	4,33
1.6	умывальниками, мойками, без централизованной канализации	2,05	1,11	3,16
2	Дома с водонагревателями, оборудованные:			
2.1	ваннами от 1650 до 1700 мм, умывальниками, душами, мойками	9,51		9,51
2.2	ваннами от 1500 до 1550 мм, умывальниками, душами, мойками	9,36		9,36
2.3	сидячими ваннами (1200 мм), душами, умывальниками, мойками	9,22		9,22
2.4	умывальниками, душами, мойками, без ванны	7,75		7,75
3	Дома, оборудованные ваннами, водопроводом, канализацией и водонагревателями на твердом топливе	6,18		6,18
4	Дома без ванн, с водопроводом, канализацией и газоснабжением	5,23		5,23
5	Дома без ванн, с водопроводом и канализацией	4,28		4,28
6	Дома с водопользованием из уличных водоразборных колонок	1,30		1,30
7	Общезития с общими душевыми	1,89	1,75	3,64
8	Общезития с душами при всех жилых комнатах	2,22	2,06	4,28

4. Принципиальные решения развития централизованных систем водоснабжения с учетом перспективного увеличения объемов водопотребления

В рамках программы реконструкции и развития системы централизованного водоснабжения МО «Кузьмоловское ГП» предполагается выполнение следующих мероприятий:

- реконструкция ВОС, находящейся в аренде ООО «Прогресс», расположенной на территории опытного завода ФГУП РНЦ «Прикладная химия», в том числе восстановление реакгентного хозяйства, проведение капитального ремонта осветлителей, фильтров, замена фильтрующей загрузки в фильтрах, замена запорной арматуры, строительство дополнительного резервуара объемом 2500 м³;
- реконструкция водопроводных насосных станций 2-го и 3-го подъема в связи с высоким процентом износа;
- поэтапная реконструкция существующих водопроводных сетей;
- строительство водовода к дер. Куялово, магистральной и разводящих водопроводных сетей по деревне;
- строительство участков водопроводной сети к новой жилой застройке первой очереди строительства г. п. Кузьмоловский и дер. Кузьмолово;
- строительство участков водопроводной сети к существующей жилой застройке необеспеченной централизованной системой водоснабжения в г. п. Кузьмоловский, дер. Кузьмолово.

4.1 Сведения о прогнозируемом увеличении объемов водопотребления

Согласно данным, полученным от администрации МО «Кузьмоловское городское поселение», площадь существующей застройки изменится и планируется увеличения числа жителей в МО «Кузьмоловское ГП».

К 2033 г. ожидаемое среднее потребление в сутки составит – 6798,01 м³.

Объемы перспективного изменения водопотребления в средние сутки по населенным пунктам, входящим в состав МО «Кузьмоловское ГП» представлены в таблице №5.

4.2 Принципиальные решения по реконструкции и развитию источников водоснабжения

Источником централизованного водоснабжения МО «Кузьмоловское ГП» является Ладожское озеро.

Водозаборные сооружения и насосная станция 1-го подъема расположены в районе пос. им. Морозова (бухта Петрокрепость).

Забор воды производится ООО «Северо-Запад Инжиниринг».

В соответствии с договором на отпуск озёрной воды ООО «Северо-Запад Инжиниринг» для ООО «Альянс плюс» установленный лимит водопользования составляет 3 800 000 м³/год (10 382,52 м³/сут). В свою очередь согласно договору холодного водоснабжения на поставку технической воды между ООО «Альянс плюс» и ООО «Прогресс» лимит водопользования для ООО «Прогресс» составляет 3 339 056,5 м³/год (9 248,1 м³/сут).

Согласно данным, полученным от администрации МО «Кузьмоловское городское поселение» к 2033г. ожидаемое среднее потребление воды в сутки составит – 6798,01 м³/сутки

Установленного лимита водопользования 9 248,1 м³/сут достаточно для обеспечения планируемых объемов водопотребления (6798,01 м³/сутки) Кузьмоловского городского поселения.

4.3 Принципиальные решения по реконструкции и развитию очистных сооружений

Водопроводные очистные сооружения (ВОС), расположены на территории опытного завода ФГУП «РНЦ «Прикладная химия».

Год строительства ВОС – 1956 г.

Проектная производительность – 10800 м³/сут.

Водопроводные очистные сооружения принадлежат ФГУП «РНЦ «Прикладная химия», в настоящее время находятся в аренде ООО «Прогресс».

Согласно данным, полученным от администрации МО «Кузьмоловское городское поселение» к 2033г. ожидаемое среднее потребление воды в сутки составит – 6798,01 м³/сутки.

Для реализации планируемого развития Кузьмоловского г.п. и выхода на среднесуточное водопотребление объемом 6798,01 м³/сутки к 2033 г. в первую очередь будут задействованы водопроводные очистные сооружения (ВОС), находящиеся в аренде ООО «Прогресс», рас-

положенные на территории опытного завода ФГУП РНЦ «Прикладная химия» с объемом, учитывающим действующие договорные обязательства – 3227 м³/сутки и оставшийся объем резерва мощности данных ВОС. В случае дефицита резерва доступной мощности для планируемых потребителей на водопроводных очистных сооружениях (ВОС), расположенных на территории опытного завода ФГУП «РНЦ «Прикладная химия» водопотребление возможно осуществить от реконструируемых водопроводных очистных сооружений (ВОС), расположенных по адресу: г.п. Кузьмоловский, ул. Рядового Иванова, д. 16.

Качество воды на выходе из ВОС, находящихся в аренде ООО «Прогресс», расположенных на территории опытного завода ФГУП РНЦ «Прикладная химия» соответствует требованиям СанПин 2.1.4.1074-01 «Питьевая вода. Гигиенические требования к качеству воды централизованных систем питьевого водоснабжения. Контроль качества» и подтверждено результатами проб воды, отбираемых во время плановых проверок. Результаты лабораторных исследований и экспертные заключения представлены в приложении №1.

Для поддержания ВОС, эксплуатируемых ООО «Прогресс», в рабочем состоянии планируется выполнить обследование состояния оборудования, трубопроводов и арматуры.

По результатам обследования будет разработана проектная документация для проведения мероприятий по модернизации и текущему ремонту существующего оборудования ВОС, в том числе восстановление реagentного хозяйства, проведение капитального ремонта осветлителей, фильтров, замена фильтрующей загрузки в фильтрах, замена запорной арматуры, строительство дополнительного резервуара объемом 2500 м³.

Проектной производительности водопроводных очистных сооружений (ВОС), расположенных на территории опытного завода ФГУП РНЦ «Прикладная химия» достаточно для водоснабжения потребителей МО «Кузьмоловское ГП», в том числе потребителей с действующими договорами водоснабжения и большую долю планируемых потребителей

4.4 Принципиальные решения по реконструкции и развитию водопроводных сетей

В рамках программы реконструкции и развития водопроводных сетей централизованного водоснабжения Кузьмоловского городского поселения предполагается выполнение следующих мероприятий:

- реконструкция морально и технически устаревших участков трубопроводов водопроводных сетей централизованного водоснабжения;
- строительство водовода к дер. Куялово, магистральных и разводящих водопроводных сетей по деревне;
- строительство участков водопроводной сети к новой жилой застройке первой очереди строительства г.п. Кузьмоловский и дер. Кузьмолово;
- строительство участков водопроводной сети к существующей жилой застройке необеспеченной централизованной системой водоснабжения в г.п. Кузьмоловский, дер. Кузьмолово.

Первоочередной задачей является замена аварийных участков существующих сетей централизованного водоснабжения. Перечень участков подлежащих замене представлен в таблице №6.

Таблица №6

№п	Наименование участка	Диаметр трубопровода	Протяженность трубопровода	Примечание
1	вдоль ул. Р.Л.Иванова: от ул. Заводской до ул. Леншоссе	400мм	1 300м.п.	
2	вдоль ул.Леншоссе: между улицами Р.Л.Иванова и Железнодорожная	400мм	560м.п.	
3	вдоль ул.Заозерная: от КНС1 до рынка	300мм	900м.п.	
4	вдоль ул. Леншоссе: от ул. Р.Л. Иванова до ул. Железнодорожная и подключения домов №№ 4, 6, 10, 12,	100мм 50мм	461м.п. 49м.п.	

5	вдоль ул. Железнодорожной: от ул. Леншоссе до ул. Победы и подключения домов №№ 2, 4, 6, 8, 10, 10а, 12, 14, 16, 18, 18а, 20, 22	150мм 100мм 50мм	585м.п. 105м.п. 130м.п.	
6	вдоль ул. Строителей: от ул. Победы до ул. Р.Л. Иванова и подключения домов №№ 1, 3, 5, 7, 9, 11, №№ 24, 26, ул. Железнодорожная	150мм 100мм	530м.п. 210м.п.	
7	Ремонт квартального водопровода ХВС вдоль ул. Пионерская от пер. Шлака и подключения домов №№ 4, 6 ул. Пионерская	100мм 50мм	130м.п. 64м.п.	
8	вдоль ул. Молодежная: от ул. Железнодорожная до ул. Р.Л. Иванова и подключения домов ул. Молодежная, №1, 3, 4, 5, 6, 7, 8, 9, 9а, 13, 13а, 15, 16, 17, 18, 19, 20, ул. Школьная, №№ 8, 16 и школа	150мм 100мм 50мм	530м.п. 280м.п. 346м.п.	
9	от ул. Спортивная и подключения домов №№ 6, 8 (южная сторона) ул. Р.Л.Иванова и до помещения склада ул. Спортивная	150мм 100мм	309м.п. 71м.п.	
10	от ул. Спортивная и подключения домов №№ 6, 8 (северная сторона) и до ООО «Владсалат» ул. Р.Л.Иванова	200мм 100мм	231м.п. 49м.п.	
11	от ул. Заозерной и подключения домов №№ 7/1, 7/2, 9 ул. Железнодорожная	100мм 50мм	622м.п. 79м.п.	
12	вдоль ул. Железнодорожной: от ул. Заозерной до ул. Леншоссе Ду400	400мм	920м.п.	
ИТОГО			8 461м.п.	
В том числе:		400мм	2 780м.п.	
		300мм	900м.п.	
		200мм	231м.п.	
		150мм	1 954м.п.	
		100мм	1 928м.п.	
		50мм	668м.п.	

4.5 Описание системы коммерческого приборного учета воды, отпущенной из сетей абонентам и анализ планов по установке приборов учета

Согласно ФЗ от 23.11.2009 № 261-ФЗ «Об энергосбережении и повышении энергетической эффективности и внесении изменений в отдельные законодательные акты Российской Федерации» статья 13 часть 1 производимые, передаваемые, потребляемые энергетические ресурсы подлежат обязательному учету с применением приборов учета используемых энергетических ресурсов.

Приоритетными группами потребителей, для которых требуется решение задачи по обеспечению коммерческого учета, являются: бюджетная сфера и жилищный фонд.

Для обеспечения 100 % оснащенности необходимо выполнять мероприятия в соответствии с ФЗ от 23.11.2009 № 261-ФЗ «Об энергосбережении и о повышении энергетической эффективности и о внесении изменений в отдельные законодательные акты Российской Федерации».

При наличии технической возможности установки коллективных (общедомовых), индивидуальных или общих (квартирных) приборов учета при их отсутствии норматив потребления коммунальной услуги по холодному (горячему) водоснабжению на общедомовые нужды для расчета взимаемой платы применяется с учетом повышающего коэффициента, составляющего:

- с 1 января по 30 июня 2019 года – 1,1;
- с 1 июля по 31 декабря 2020 года – 1,2;
- с 1 января по 30 июня 2021 года – 1,4;
- с 1 июля по 31 декабря 2022 года – 1,5;
- с 2023 года – 1,6.

5. Целевые показатели развития централизованных систем

водоснабжения

Принципами развития централизованной системы водоснабжения МО «Кузьмоловское ГП» являются:

- постоянное улучшение качества предоставления услуг водоснабжения потребителям (абонентам);
 - удовлетворение потребности в обеспечении услугой водоснабжения новых объектов капитального строительства;
 - постоянное совершенствование схемы водоснабжения на основе последовательного планирования развития системы водоснабжения, реализации плановых мероприятий, проверки результатов реализации и своевременной корректировки технических решений и мероприятий.
- Основными задачами, решаемыми при разработке схемы развития системы водоснабжения МО «Кузьмоловское ГП», являются:
- реконструкция и модернизация водопроводной сети с целью обеспечения качества воды, поставляемой потребителям, повышения надежности водоснабжения и снижения аварийности;
 - замена запорной арматуры на водопроводной сети, в том числе пожарных гидрантов, с целью обеспечения исправного технического состояния сети, бесперебойной подачи воды потребителям, в том числе на нужды пожаротушения;
 - реконструкция водопроводных сетей с устройством отдельных водопроводных вводов (ликвидация «сцепок») с целью обеспечения требований по установке приборов учета воды на каждом объекте;
 - создания системы управления водоснабжением, внедрение системы измерений с целью повышения качества предоставления услуги водоснабжения за счет оперативного выявления и устранения технологических нарушений в работе системы водоснабжения, а также обеспечения энергоэффективности функционирования системы.

Целевые показатели, используемые для оценки развития централизованных систем водоснабжения МО «Кузьмоловское ГП» и их фактические и перспективные значения представлены в таблице №7.

Таблица №7.

Показатель	Единица измерения	Базовый показатель, 2013 г	Целевые показатели	
			2018	2023
Показатели качества воды				
Доля проб питьевой воды, соответствующей нормативным требованиям, подаваемой водопроводными станциями в распределительную водопроводную сеть	%	н/д	99	100
Доля проб питьевой воды, в водопроводной распределительной сети, соответствующих нормативным требованиям	%	95,5	99,5	100
Показатели надежности и бесперебойности услуг				
Удельное количество повреждений на водопроводной сети	ед/10км	н/д	2,1	1,9
Доля уличной водопроводной сети, нуждающейся в замене (реновации)	%	60	35	0
Показатели энергоэффективности и развития системы учета воды				
Обеспеченности системы водоснабжения коммерческими и технологическими расходомерами, оснащенными системой дистанционной передачи данных в единую информационную систему предприятия	%	0	100	100
Уровень потерь питьевой воды на водопроводных сетях	%	8,2	6,1	4
Показатели качества обслуживания абонентов				
Относительное снижение годового количества отключений водоснабжения жилых домов	%	н/д	86	88

За услугой через интернет – это выигранно!

На портале госуслуг Ленинградской области продолжается конкурс «Закажи услугу – получи велосипед». Принять в нем участие могут только зарегистрированные пользователи, имеющие подтвержденную запись.

«Процедура регистрации на региональном портале проста и занимает совсем немного времени. В настоящее время в ЕСИА уже зарегистрировано 795 тысяч человек, или 52% населения Ленинградской области в возрасте от 14 лет. Это значит, что теперь им доступны более 300 государственных и муниципальных услуг», – сообщил заместитель председателя комитета цифрового развития Ленинградской области Денис Золков.

Чтобы получить постоянный доступ ко всем сервисам и услугам на портале госуслуг и навсегда забыть об утомительных очередях в различные органы и ведомства, нужно сделать всего три несложных шага.

На сайте www.gu.lenobl.ru кликните на кнопку «Войти», вы попадете на страницу единой системы идентификации и аутентификации (ЕСИА). Введите там свои контактные данные – ФИО, мобильный телефон и адрес электронной почты. После нажатия кнопки «Регистрация» вы получите СМС с кодом подтверждения. Введите его – и приступайте к созданию стандартной учетной записи. Занесите данные паспорта гражданина РФ и СНИЛС в разделе «Профиль». Будьте внимательны, заполняйте данные без ошибок.

Когда система завершит автоматическую проверку документов, можно переходить к финальному этапу – подтверждению личности владельца

учетной записи. Существует несколько способов. Можно лично посетить с паспортом и СНИЛС ближайшее отделение МФЦ или воспользоваться сервисами онлайн-банка. Можно получить код для подтверждения личности по почте: для этого необходимо в личном профиле выбрать ссылку «Заказным письмом» и указать ваш почтовый адрес. Полученный в письме код нужно будет ввести на той же странице сайта, где вы вносили данные почтового адреса.

Теперь вы можете получать госуслуги в электронном виде – быстро и с комфортом. Подавайте заявления и обращения, оформляйте справки и выписки, записывайтесь к врачу, когда вам удобно, – с компьютера или мобильного устройства.

Самые активные жители 47-го региона могут не просто сэкономить время, но и получить 35 тысяч рублей на покупку велосипеда! Для этого нужно до 31 августа 2019 года заказать любую услугу на портале госуслуг Ленинградской области и поделиться этой информацией на своей личной странице в социальной сети «ВКонтакте». Таковы условия конкурса «Закажи услугу – получи велосипед», который комитет цифрового развития Ленинградской области объявил 24 июня 2019 года.

Подробнее о конкурсе читайте на www.gu.lenobl.ru.

Вероника ПУТИЛОВА

Никто не любит проблем. А проблем с бумагами тем более. Пока нет острой необходимости, можно об этом как бы забыть. Так было и у меня. Участок земли под ИЖС во Всеволожском районе куплен ещё в конце прошлого века.

Как оформить границы земельного участка и нервы сохранить

Шли годы: менялось законодательство, отменялись старые формы, вводились новые правила. У меня были другие дела. Потом я стал старше и решил, что надо бы построить себе дом.

Полгода я собирался с силами: узнавал в общих чертах, что да как, а потом оказалось, что у меня даже не определены границы участка... Да и свидетельство о собственности какого-то древнего образца. Воображение нарисовало мне печальную картину хождения по ведомственным кабинетам. Случайно в досушем разговоре с друзьями тема вывела к домостроительству, и на стоны по поводу оформления документов на землю мне прямо указали: не морочь голову – иди в МФЦ. Послушался совета я не сразу. И зря – мог бы всё сделать гораздо раньше.

При простом обращении в МФЦ «Мои документы» меня проконсультировали совершенно бесплатно. Посмотрев документы на землю, мне сразу объяснили, что, как и в каком порядке нужно сделать.

Компанию для определения границ участка я выбрал сам – цены у всех примерно одинаковые. Кстати, от услуг юристов в части подачи заявления на внесение границ участка в Росреестр я отказался. Нет смысла платить за то, что можно вообще без усилий сделать самому. Получаешь от кадастрового инженера записанный на компакт-диск межевой план вашего участка со

всеми координатами. С этим диском и паспортом приходите в любой МФЦ Ленинградской области, где специалист сам (!) оформляет заявление на внесение данных в Росреестр, вы только ставите подпись. И это совершенно бесплатно. Всё!

Каких-то 7 рабочих дней – и на руках выписка из Росреестра с подтверждением права собственности и указанием координат границ участка.

К слову сказать, точно такая же процедура существует и для садовых участков.

«В случае если свидетельство на право собственности на участок оформлено до 1998 года, заявителю необходимо оформить ранее возникшее право. Для этого потребуется оплатить госпошлину и со старым свидетельством о собственности обратиться в любое отделение МФЦ. Срок предоставления услуги – 9 рабочих дней», – комментирует директор ГБУ ЛО «МФЦ» Сергей Есипов.

Регистрировать право на участок мне не пришлось, но если бы было нужно, то в МФЦ решили бы и эту проблему. Теперь открыт путь в администрацию поселения для получения разрешения на строительство.

Вот так очень просто специалисты своего дела в МФЦ по всей Ленинградской области делают наши мечты реальностью.

Единая справочная служба МФЦ: 8 (800) 500-00-47, или oko@mfcc47.ru

Дмитрий НОСОВ

1. Внесены изменения в Водный кодекс Российской Федерации

Федеральным законом от 06.06.2019 № 139-ФЗ внесены изменения в Водный кодекс Российской Федерации (далее – ВК РФ) в части ведения реестра недобросовестных водопользователей и участников аукциона на право заключения договора водопользования.

В частности, глава 4 ВК РФ дополнена статьей 36.1, которой предусматривается ведение реестра недобросовестных водопользователей и участников аукциона на право заключения договора водопользования.

Ведение реестра осуществляется уполномоченным федеральным органом исполнительной власти в порядке, установленном Правительством Российской Федерации.

В реестр включают водопользователей, права пользования водными объектами которых были принудительно прекращены, а также победителей аукциона, уклонившихся от заключения договора водопользования. Законом регулируются вопросы представления данной информации в федеральный орган исполнительной власти, обеспечения ее доступности для ознакомления, включения и исключения из реестра.

В реестр включается следующая информация:

1) наименование, место нахождения, идентификационный номер налогоплательщика – для юридического лица; наименование, идентификационный номер налогоплательщика юридического лица, являющегося учредителем юридического лица; фамилии, имени, отчества (при наличии) учредителей, членов коллегиальных исполнительных органов, лиц, исполняющих функции единоличного исполнительного органа юридических лиц; фамилия, имя, отчество, идентификационный номер налогоплательщика – для физического лица или индивидуального предпринимателя;

2) информация о договорах водопользования, решениях о предоставлении водного объекта в пользование;

3) дата и номер решения суда о принудительном прекращении права пользования водным объектом;

4) дата проведения аукциона на право заключения договора водопользования в случае, если победитель аукциона уклонился от заключения договора водопользования;

5) дата внесения указанной информации в реестр.

Вышеуказанная информация представляется исполнительными органами государственной власти или органами местного самоуправления в пределах их полномочий в соответствии со статьями 24 – 27 ВК РФ либо организатором аукциона в федеральный орган исполнительной власти, уполномоченный на ведение реестра:

1) в течение трех рабочих дней с даты вступления в законную силу судебного решения о принудительном прекращении права пользования водным объектом;

2) в случае непредставления победителем аукциона подписанного договора водопользования в течение трех рабочих дней с даты подписания протокола аукциона

Прокуратура сообщает



на право заключения договора водопользования.

В течение десяти рабочих дней с даты поступления данной информации в федеральный орган исполнительной власти, уполномоченный на ведение реестра, информация о недобросовестных водопользователях и участниках аукциона на право заключения договора водопользования включается в реестр или направляется мотивированный отказ во включении такой информации в реестр.

Информация, содержащаяся в реестре, размещается на официальном сайте федерального органа исполнительной власти, уполномоченного на ведение реестра, и должна быть доступна для ознакомления без взимания платы.

Вышеуказанная информация исключается из реестра по истечении двух лет с даты ее включения в реестр, а также по решению суда.

Включение информации в реестр может быть обжаловано в судебном порядке. Порядок ведения реестра устанавливается Правительством Российской Федерации.

2. Обязанность разработки программы производственного экологического контроля

Производственный контроль в области охраны окружающей среды (производственный экологический контроль) осуществляется в целях обеспечения выполнения в процессе хозяйственной и иной деятельности мероприятий по охране окружающей среды, рациональному использованию и восстановлению природных ресурсов, а также в целях соблюдения требований в области охраны окружающей среды, установленных законодательством в области охраны окружающей среды.

Согласно 2 ст. 67 Федерального закона от 10.01.2002 № 7-ФЗ «Об охране окружающей среды» обязанность разрабатывать программу производственного экологического контроля возложена на юридических лиц и индивидуальных предпринимателей, осуществляющих хозяйственную и (или) иную деятельность на объектах, оказывающих негативное воздействие на окружающую среду, I, II и III категории.

Порядок разработки данных программ установлен приказом Минприроды России от 28.02.2018 № 74 «Об утверждении требований к содержанию программы производственного экологического контроля, порядка и сроков представления отчета об организации и о результатах осуществления производственного экологического контроля», которым также определено, что программа производственного экологического контроля должна разрабатываться и утверждаться по каждому объекту, оказывающему негативное воздействие на окружающую среду, с учетом его категории, применяемых технологий и особенностей производственного процесса.

Неисполнение юридическими лицами и индивидуальными предпринимателями, осуществляющими хозяйственную и (или) иную деятельность на объектах, оказывающих негативное воздействие на окружающую среду, I, II и III категорий, является административным правонарушением, предусмотренным ст. 8.1 КоАП РФ – несоблюдение экологических требований при территориальном планировании, градостроительном зонировании, планировке территории, архитектурно-строительном проектировании, строительстве, капитальном ремонте, реконструкции, вводе в эксплуатацию, эксплуатации зданий, строений, сооружений и иных объектов капитального строительства.

Санкция указанной статьи предусматривает наложение административных штрафов в размере до ста тысяч рублей.

3. Об ответственном обращении с животными.

Федеральным законом № 498-ФЗ от 27.12.2018 «Об ответственном обращении с животными и о внесении изменений в отдельные законодательные акты Российской Федерации» урегулированы вопросы обращения с животными.

В соответствии с положениями статьи 4 Федерального закона обращение с животными основывается на следующих нравственных принципах и принципах гуманности:

- отношение к животным как к существам, способным испытывать эмоции и физические страдания;

- ответственность человека за судьбу животного;

- воспитание у населения нравственного и гуманного отношения к животным;

В статье 9 Федерального закона определены такие общие требования к содержанию животных их владельцами, как:

- обеспечение надлежащего ухода за животными;

- обеспечение своевременного оказания животным ветеринарной помощи и своевременного осуществления обязательных профилактических ветеринарных мероприятий;

- принятие мер по предотвращению появления нежелательного потомства у животных;

Закон запрещает убийство животных под любым предлогом и предусматривает создание специальных приютов. Кроме того, запрещены бои с участием животных, установлен запрет на избавление от животных без передачи их новому владельцу или помещению в приют, на содержание диких животных в квартирах и домах, на контактные зоопарки в торговых центрах и торговлю животными в местах, не предназначенных для этого.

Запрещается пропаганда жестокого обращения с животными, призывы к жестокому обращению с животными, производство, изготовление, показ и распространение пропагандирующих жестокое обращение с животными кино-, видео- и фотоматериалов, печатной продукции, аудиовизуальной продукции, размещение таких материалов и продукции в информационно-телекоммуникационных сетях в том числе в сети Интернет и осуществление иных действий, пропагандирующих жестокое обращение с животными.

Владельцы должны обеспечить надлежащий уход за животными, своевременное оказание ветеринарной помощи и обязательных профилактических ветеринарных мероприятий. Определены требования по содержанию животных, используемых в культурно-зрелищных целях (зоопарках, зоосадах, цирках, зоотеатрах, океариумах, дельфинариях). При этом их деятельность подлежит лицензированию в соответствии с Федеральным законом от 04.05.2011 № 99-ФЗ «О лицензировании отдельных видов деятельности».

Установление порядка организации деятельности приютов для животных и норм содержания животных в них и порядка осуществления деятельности по обращению с животными без владельцев в соответствии с утвержденными Правительством Российской Федерации методическими указаниями отнесено к полномочиям органов государственной власти субъектов Российской Федерации. Одновременно с этим, статьей 245 Уголовного Кодекса РФ предусмотрена уголовная ответственность за жестокое обращение с животными, за которое назначается наказание в виде штрафа, обязательных и принудительных работ, ограничения свободы, а также лишения свободы до пяти лет.

Старший помощник прокурора юрист 1 класса Р.Э. АГАЕВА



Издатель и учредитель: АМУ «Всеволожские вести». Главный редактор, директор: В.А. ТУМАНОВА, ответственный за выпуск: Г.В. ПАЦЕЙ
РАСПРОСТРАНЯЕТСЯ БЕСПЛАТНО. Периодичность выхода выпусков информационного вестника – 1 раз в месяц

Адрес редакции: 188640, г. Всеволожск, Всеволожский пр., д. 12. Телефон редакции 8 (813-70) 43-648 – тел./факс, гл. редактор, приемная
Электронная почта: redaktor@vsevesti.ru. Телефон администрации Кузьмолловского ГП – 94-033

Газета отпечатана на оборудовании ООО «Типографский комплекс «Девиз», дог. 18-01-04. Адрес: 195027, Санкт-Петербург, ул. Якорная, д. 10, корп. 2, лит. А, пом. 44. Тираж 1 000 экз. Заказ № 20307/4. Подписано в печать 10.07.2019 г. Дата выхода 10.07.2019 г.